

117

טובת העם או טובת הארץ?

יחסה של התנועה הציונית לעלייה בתקופת העלייה השנייה

מרגלית שילה

7 תשובה 46
109-126

פתרון תיאורי

עמדתו של הרצל היתה ברורה בתכלית: מטרתה המיידית של התנועה הציונית היא לעזור לעם היהודי הסובל מאימי האנטישמיות. הוא חיפש פתרון-הגירה מיירי למצוקה מיידית. חוזה המדינה תר אחרי ארץ-מיקלט, והצעת אוגנדה היתה ביטוי ברור לקו זה. נשאלת השאלה, האמנם התפנית למדיניות של 'ציונות-ציון' ומותו של המנהיג הביאו לשינוי בכל הנוגע לעמדה בדבר הכוונת ההגירה של העם היהודי? האם ארץ-ישראל עדיין נתפסה כמקום-מיקלט מידי עבור העם המדוכא והנרדף? מה היה יחסה של התנועה הציונית לעלייה — את מי עודדה ואת מי דחתה?

ב-1903, כמועד כינוסו של 'קונגרס אוגנדה' המפורסם, נפלו ההחלטות הראשונות בדבר תחילת עבודה מעשית על-ידי התנועה הציונית. בקיץ שנה זו נוסד בנק אפ"ק ביפו, ובקונגרס הוחלט על מתן תקציב ראשוני לוועדה הארץ-ישראלית ועל רכישת קרקעות על-ידי הקרן-הקימת לישראל. צעדים אלה היוו ראשיתה של מדיניות מעשית ברורה ומוצהרת, שכאה לידי ביטוי עם פתיחת המשרד הארץ-ישראלי ביפו בתחילת 1908. חלומו של הרצל החל להתגשם בתנאים שונים לחלוטין מאלה שלהם ציפה. התנועה החלה את פעלה בארץ ללא אישור השלטונות וללא תקציב הולם. התכנית של חוזה המדינה בדבר עליית המונים שהוצגה ב'מדינת היהודים', התגמדה לעשייה פעוטה בקנה-מידה קטן. שינוי התנאים גרר שינוי התפישה בדבר ייעודה המידי של ארץ-ישראל.

בדברנו אודות התנועה הציונית, אנו מתייחסים למוסדותיה הפעילים: הוועד הפועל, המשרד הארץ-ישראלי, המחלקה הארץ-ישראלית כברלין והקרן-הקימת-לישראל. בדיוניהם והחלטותיהם של גופים אלה, שנשתמרו בארכיון הציוני המרכזי, מצויה תשובה תותכת לשאלות שהצגנו. בנושא זה שררה ביניהם תמימות-דעים מפתיעה.

התנאים בארץ-ישראל בראשית המאה העשרים — שלטון חלש, דרכי-תחבורה מעטות ופרימיטיביות, כלכלה מפגרת ואוכלוסייה מרוששת — לא היוו קרקע נוחה למהגרים המחפשים פרנסה. יתר-על-כן, מחירי הקרקע בארץ-ישראל היו גבוהים במיוחד, ונתנים זרים כמעט ולא יכלו לרשום נחלתם על שמם. לא היו בארץ תנאים לפיתוח תעשייה או מסחר. הארץ היתה בלתי-מפותחת, והאפשרות להפריחה נראתה רחוקה. מעמדה של התנועה הציונית בקרב העם היהודי

1 על המשרד הארץ-ישראלי ראה: מרגלית שילה, 'מדיניות ההתיישבות של המשרד הארץ-ישראלי, 1908-1914', חיבור לשם קבלת התואר דוקטור בהדרכת פרופ' אביתר פריזל, האוניברסיטה העברית, ירושלים תשמ"ה. נוסח מעובד של חיבור זה עומד לצאת לאור בהוצאת ידי יצחק בן-צבי. תודתי למרכז לתקר הציונות והיישוב שליד האוניברסיטה העברית, אשר כסיוע מילגה מטעמו הושלם המחקר עליו מתבסס מאמרי.

ודלות משאביה שללו כל אפשרות ריאליית של הפיכתה, תוך זמן סביר, לארץ קולטת עלייה בקנה-מידה גדול.

בעשור הראשון של המאה העשרים היתה ההגירה היהודית הגדולה ממזרח-אירופה לארצות-הברית בעיצומה.² בעת שרבע מהעם היהודי העתיק את מקום מגוריו מיבשת ליבשת, התקשתה התנועה הציונית להתנתק משאלת ההגירה. לכאורה לא שינתה התנועה את מדיניותה. הן בהצהרותיה והן בגסיונות ההידברות עם מוסדות יהודיים אחרים הועלה נושא ההגירה והוצע לכוונה לארץ-ישראל. בינואר 1906 כינס דוד וולפסון, נשיא התנועה דאז, את ועידת בריסל, שמטרתה היתה סידע בהכוונת ההגירה היהודית.³ כשלונה החרץ של הוועידה והימנעות המוסדות היהודיים האחרים משיתוף התנועה הציונית בפעולותיהם חרצו את גורל מאמציה. אמנם — לאור מצבה הקשה של יהדות העולם וכהמשך למסורת ההרצלאית — המשיך הקונגרס הציוני לנסח הצהרות בדבר ארגון ההגירה ורצונו להשתתף בהכוונתה. כך, בהחלטות הקונגרס העשירי שנערך ב-1911, נאמר:

התנועה הציונית עומדת על דעתה שפתרון השאלה היהודית מצוי רק ברכוז הטריטוריאלי בפלשתינא. עליה להתמסר בראש ובראשונה לתפקיד זה... יעודינו הם: א. ארגון כללי והכוון של ההגירה היהודית. ב. חקר אפשרויות העבודה במזרח ובמדינת הצורך הפניית זרם ההגירה למזרח.

הנוסח המעורפל של ההחלטה, שלכאורה אומרת דברים ברורים ולמעשה אינה אומרת מאי, אופייני לדרכה של התנועה בנושא רגיש זה.⁴ להצהרה לא נלוותה עשייה; בניגוד לנאמר בה, התנועה לא עסקה בהכוונת ההגירה היהודית. ההכרה היתה, מדברי יחיאל צ'לנוב, מראשי ציוני ציון, כי 'בשעה זו אין ארץ ישראל מוכשרת לקלוט הגירה גדולה מעין זו הזורמת לארצות הברית של אמריקה, או אפילו לאפריקה הדרומית'.⁵ גם ליאו מוצקין, מציוני רוסי, הודה בגלוי:

הנדידה היא חלק מצרת היהודים. הפתרון לשאלה זו היא הציונות, התרכזות כוחותינו הלאומיים בארץ ישראל. פתרון זה הנהו לפי שעה פתרון תיאורי [ההדגשה שלי, וכן להלן, מ"ש] אין עוד מקום בארץ ישראל לנדידה בהמון, והציונות איננה נותנת עדיין את הפתרון לשאלה הבווערת של ההמונים שאינם יכולים לחכות.⁶

דברים אלה, שנאמרו מעל בימת הקונגרס ופורסמו בעיתוני התנועה הציונית, לא היו מוקד לפולמוס. הם ביטאו ראייה מציאותית. ראשי הציונות המדינית סברו, כאנשי 'חיבת ציון' בשנות העלייה הראשונה, שאין לכוון הגידה המונית בלתי-סלקטיבית לארץ-ישראל.⁷

2 ראה: א' גרטנר, 'ההגירה ההמתית של יהודי אירופה', א' שנאן (עורך), הגירה והתיישבות, ירושלים תשמ"ב, עמ' 383-343.

3 P.A. Alsberg, 'Documents on the Brussels Conference of 1906', *Michael*, II (1973), pp. 145-177

4 הדיון על שאלת ההגירה ראה: ספר הפודטוקולים (גרמנית), הקונגרס העשירי, 1911, עמ' 159-193. החלטות הקונגרס בענייני הגירה ראה שם, עמ' 363-364. התרגום שלי, מ"ש.

5 י' צ'לנוב, 'שאלת ציון ואפריקה', יחיאל צ'לנוב — פרקי חייו ופעולתו: זכרונות, כתבים, נאומים, מכתבים, תל-אביב תרצ"ז, עמ' 221.

6 'הקונגרס העשירי בכול', דברי לי' מוצקין, העולם, ה, 31 (24 באוגוסט 1911), עמ' 6-7.

7 ראה: י' קלנר, 'ראשיתה של מדיניות סוציאלית בתברת הישוב היהודי בארץ ישראל', העליות הראשונות: מיתוס ומציאות, ירושלים תשמ"ב, עמ' 13-34.



ארתור רופין (1876-1943), (צ'ור של לחזורג דנציגה, 1900)

'מרכז רוחני לאומי'

מה היתה עמדתם של האחראים לבניין ארץ-ישראל בעת זו? ארתור רופין, נציגה של התנועה בארץ-ישראל החל מ-1908, היה אחראי יותר מכל אדם אחר לעשייה הציונית בארץ. רופין ביטא את עמדותיו בבהירות, ומעשיו תאמו את הצהרותיו. לאור מחקריו הסוציולוגיים אודות המיכנה החברתי של העם היהודי, הגיע רופין, יליד גרמניה, למסקנה הקודרת, כי טמיעה והתבוללות עלולים להביא בעתיד להכחדתו של העם היהודי. פנייתו לציונות נבעה מרצונו העז להציל את העם מפני כליה רוחנית, ולא-דווקא כפתרון למצוקה פיסית. הוא ביקש לפתור את השאלה הרוחנית-קיומית של העם היהודי תוך כדי בניין ארץ-ישראל. מטרתו היתה להקים בארץ תשתית כלכלית בריאה, שתהווה מסד ליצירת חברה חדשה. בראש מעייניו היתה ההכרה, כי... לתכלית החישובות המונית ויצירת תרבות יהודית — לה, לארץ-ישראל, משפט הבכורה על כל ארצות תבל.⁸ ואולם 'על קבוץ כל היהודים לארץ ישראל אין מה לדבר, כל זמן שאין מחשבתנו נמצאת מעבר לגבולי המקום והזמן'.⁹ אף בני 'היישוב החדש' הביעו דעה זו: 'ההתיישבות בהמון גדול ובזמן קצר דבר שאי אפשר הוא בארץ ישראל'.¹⁰ מדבריו עולה, כי ארץ-ישראל היא המולדת שיש לבנות ולהפריח, על-מנת שתשמש עמוד-שדרה עבור העם היהודי בעולם כולו, אך במצבה הנוכחי היא איננה ארץ-מיקלט. היתה זו דרכו האופיינית של ארתור רופין; את תכניותיו התווה בהתאם

8 א' רופין, היהודים בזמן הזה, אודסה 1914, עמ' 191. תורגם לעברית בידי י"ח ברנר. שם, עמ' 206.

10 ז"ס [זאב סמילנסקי], 'היישוב המלאכותי ושאלותיו הכלכליות'; השלח, תרס"ג, כרך י"ב, עמ' 314-322; 414-405. הציטוט לקוח מעמ' 412.

לאפשרויות, שנראו לו סבירות, להגשמתן. כך נהג בשרטטו את גבולותיו הטריטוריאליים של היישוב בארץ, וכך נהג בדברו על יכולת הקליטה של ארץ-ישראל. ב-1919, למשל, בעת ההתלהבות הגדולה שלאחר הכיבוש הבריטי, כתב רופין, כי ארץ-ישראל מיועדת לקליטת מיליון יהודים.¹¹ ואולם זמן לא רב לאחר-מכן חזר בו והבהיר, כי הוא מצדד בעלייה מוגבלת, בהתאם לאמצעים הכספיים הקיימים.¹² הוא הביע את עמדתו ברורות בהשוותו את ההתיישבות החקלאית של היהודים ברוסיה להתיישבות בארץ-ישראל: 'ההתיישבות הרוסית כמפעל עזרה בשביל עשרות אלפי משפחות ברוסיה, ... ההתיישבות הארץ ישראלית כצעד ליצירת מרכז רוחני לאומי עברי בשביל כל היהדות'.¹³ רופין, אבי ההתיישבות הציונית, שכיוון וניהל את בניין הארץ לפני מלחמת-העולם הראשונה, ראה במעשהו מסד לחברה יהודית חדשה, ולא מפעל-הצלה ממצוקה פיסית. בספרו 'היהודים בזמן הזה' (שתורגם בידי בנר ונדפס בעברית ב-1914), כתב מפורשות, שמקומה הטבעי של ההגירה הינו ארצות-הברית.¹⁴

הקביעה שאין מטרתה המיידית של ארץ-ישראל לשמש ארץ-מיקלט, לא היתה אמירה תיאורית גרידא. בשש שנות פעילותו של המשרד הארץ-ישראלי, עד לפרוץ מלחמת-העולם הראשונה, הגיע אליו מספר קטן של פניות של קהילות במצוקה, אשר התעניינו בעלייה. הדבר אירע לרגל מהומות והתנכלויות ליהודים במרוקו וטריפולי ב-1912. רופין, שלא הכיר בחריפות הבעיה, הביע תקווה שהמצב ישתפר, ונמנע מלעודד את עלייתם.¹⁵ מקס בודנהיימר, יושב ראש הדירקטוריון של הקונן-הקיימת, הביע במכתב מאלף את המתח שבין הרצון להגיש עזרה לקהילה במצוקה לבין ההימנעות מכך, לאור התנאים האובייקטיביים בארץ-ישראל. כאשר מצבם של יהודי סלוניקי הידרדר, החל מ-1912, והתנועה הציונית לא הציעה להם הגירה לארץ-ישראל, התריע בודנהיימר על כך, שהתנועה לא דנה בכך במידה מספקת, והוסיף: 'כציונים לא חדלנו להיות יהודים'.¹⁶

עמדת המנהיגות הציונית היתה, כי על המרכז היהודי בארץ-ישראל להיכנות באורח איטי, בהתאם לאפשרויותיו. התנאים והמטרות הם שיכתיבו את פני העלייה וקצבה. התנועה שינתה את יעדה מארגון שייעודו הצלה לארגון שייעודו בניין הארץ.

בחירת החומר האנושי

הצגת המטרה של בניין הארץ כיעד רוחני-לאומי לוותה במסקנה, כי לשם בניין בריא ותקין מן הראוי לבחור חומרי-בנייה מעולים. לאור עמדה זו, היתה הירתעות גלויה וברורה מקליטת גלויות, אשר בהתאם למקובל בתחילת המאה נחשבו נחשלות. השיקול בכל הנוגע לעידוד עולים פוטנציאליים היה תכליתי. ההתייחסות אליהם גובשה בהתאם לצורכי ההתיישבות: ... יהודי המזרח, היינו יהודי תימן, אליפז, קוקוז, ... המדרגה הרוחנית והתרבותית

11 A. Ruppin, *Der Aufbau des Landes Israel*, Berlin 1919, p. 93

12 א' רופין, 'עליית המונים והכספים', שלושים שנות בנין, ירושלים תרצ"ז, עמ' 101.

13 א' רופין, ההתיישבות החקלאית של היהודים ברוסיה, תליאכית תרפ"ח, עמ' 39-40.

14 רופין (לעיל, הערה 8), עמ' 206.

15 מכתב הוועד הפועל לרופין מיום 18 ביוני 1912, אצ"מ, L2/24 III; מכתב רופין לוועד הפועל מיום 27 ביוני

1912, שם, L2/24 IV.

16 מכתב בודנהיימר לוועד הפועל המצומצם מיום 8 בדצמבר 1912, שם, L2/471.

טובת העם או טובת הארץ

שהיהודים הללו עומדים עליה, היא כל כך פחותה, עד שכניסה הסונית גדולה מהם היתה גורמת להשפיל את המצב הכללי של הסביבה היהודית התרבותית בארץ, ולפיכך עדיין

צריך עיון גדול אם כניסה כזו רצויה.¹⁷

דבריו של רופין לא היו חריגים.¹⁸ גם עליית דלים ומסכנים לא זכתה לאהדה. היה חשש רציני, שבואם לארץ יוריד את קרנם של יהודי ארץ-ישראל בעיני הסביבה הנוכרית, ונאמר גלויות כי מוטב שלא יבואו. מנחם שיינקין, מנהל לשכת האינפורמציה של 'חובבי ציון' ביפו, שמתפקידו היה לספק מידע למתעניינים בעלייה, כתב: 'בעזרת העניינים הבאים מעצמם לארץ ישראל לא תתחזקנה הפוזיציות שלנו... על ידי אמיגרציה כזאת יורד כבודנו מיום ליום בעיני הפקידים ועם הארץ...'¹⁹

ההשקפה כי הטובים ביותר הם הראויים לבנות את ארץ-ישראל, לא הביאה למסקנה המתבקשת, כי ראשי התנועה יעלו כחלוצים לפני המחנה. המנהיגים הציונים לא ראו בעלייה לארץ עקרון ציוני מחייב. הציונות נתפסה כהלך-רוח, כגאווה לאומית, שביטויה הגשמי הינו שקילת שקל, או תרומה כספית לבניין ארץ-ישראל. יוסף אהרונוביץ, ממנהיגי הפועל הצעיר, היה מבין היחידים שהרים קולו כנגד מצב זה: 'האם מטילה התנועה הציונית על אלה מחבריה שיכולים לעלות לארץ ישראל שיעלו לעבוד בה?...'²⁰

רתיעה מאחריות

בגלל עמדות אלו היתה בקרב המנהיגות הציונית הימנעות כמעט מוחלטת מפנייה ישירה אל העם היהודי לעלות לארץ-ישראל. אף מנחם אוסישקין, במחברתו הידועה 'הפרוגרמה שלנו', שזכתה לתפוצה רבה עם פרסומה ב-1904, נמנע מלקרוא לצעירי העם היהודי לעלות. הוא קרא להם להתנרב לעבודה חלוצית למשך שלוש שנים בלבד.²¹ הדעה הרווחת היתה, כי ארץ-ישראל השוממה והמזוהמת לא תוכל להבטיח תנאי-קיום מינימאליים לאלה המבקשים להוציא לחמם מאדמתה בלבד. הצעירים השואפים לעלייה כונו 'משוגעים ואנשי רוח... חושבים כי אם ציונים הם עליהם באמת לשאוף לציון'.²² הפחד מפני כשלון, מירידה שתבוא בעקבותיו והחרדה מהשלכותיה השליליות לגבי בניין הארץ, הביאו לנקיטת מדיניות המעדיפה זהירות על-פני עשייה, 'לא תעשה' על-פני 'עשה'.

ראשי המשורר הארץ-ישראלי הודו, כי הם משיבים בשלילה לפניות רבות בדבר עלייה: לצערנו, לרוב אנו מייעצים לא לבוא.²³ בדיקת תיקי המשורר ביפו והמחלקה הארץ-ישראלית

17 רופין (לעיל, הערה 8), עמ' 205.

18 ראה, למשל, דיווח לבונטץ מיום 20 במאי 1910, אצ"מ, Z2/603. דיון בנושא ראה אצל שילה (לעיל, הערה 1), עמ' 260-263.

19 מכתב מ' שיינקין לא' ודבורג (ללא תאריך, כנראה 1907), אצ"מ, A24/52.

20 'אהרונוביץ', 'מי בראש', הפועל הצעיר, ב, 20-21 (15 באוגוסט 1909), עמ' 1.

21 מ' אוסישקין, 'הפרוגרמה שלנו', ספר אוסישקין, ירושלים תרצ"ד, עמ' 109.

22 מכתב שיינקין, לעיל, הערה 19.

23 מכתב 'י' טהון לוועד הפועל מיום 5 ביולי 1912, אצ"מ, Z3/1448; דיווח הוועד הפועל המצומצם מיום 30 באפריל 1914, שם, Z3/356.

בין דעם ערסטען טאג 1911 ואל בלייבען
 די ריכטיגע נעמען אהנע ענדערונג בין אלע
 סימבלישע פון אגודת עולי ציון העלען ויין
 קאלאנאדרם אין ארץ ישראל, ראן קענען
 אייניגע רולם נענערעם הערען, אין אזא
 פאל סז נענעלען הערען נאסיס צוויי האכען
 צו רזען א פערצאלען סיסינג און, די
 שפיטעג אער די ענדערונג סז ויין ניס
 ווייניגער ווי רויי סהייל פן די אגודת
 סימבלישע.

— דולם —

- 1
דיער פערטיין ואל יך רזען די גלאסני
אגודת עלי ציון.
- 2
די אגודה ואל בעשפעחן פן אן ארגאניזירע
צאהל סימבלישע.
- 3
אלע סימבלישע ואלען ויין ארבייטס
פעריג און ווילינג צו לאנד ארבייט.
- 4
אלע סימבלישע ואלען לעזונגען העברעיש
אן ואל אנערקענען אלס די נאציאנאלע
שפראכע.
- 5
די אכטיג פן דיען פערטיין ואל ויין



מתוך תקנון אגודת 'עולי ציון', גלוגו (1911, ביידיש)

ברלין מעלה תמונה כמעט חד-משמעית: שני המוסדות מיהרו להזהיר עולים פוטנציאליים מפני עלייה, ומספר מכתבי העידוד נופל בהרבה ממספר מכתבי האזהרה. אם למתעניינים בעלייה השיבו בשלילה, מאליו מוכן, כי התגודו התנגדות נמרצת לעידוד אנשים שלא גילו עניין בכך. 'אלה שבאים כתוצאה מעידוד אחרים הם בעלי יכולת עמירה קטנה יותר ובעלי תקוות רבות יותר מאלה שבאים רק ביוזמתם שלהם'.²⁴ פועל-יצא מהסתייגותה של התנועה מעידוד עלייה היה הימנעותה מכל עזרה שהיא בהוצאות הדרך: 'ידוע לכם שאנו באופן עקרוני לא עוזרים לעולים לארץ ישראל בכסף'.²⁵ הכלל הנקוט היה, כי התנועה מגישה עזרה רק לאלה שכבר נמצאים בארץ. הקרן הקיימת סירבה בעקביות להבטיח עזרה למתיישבים שביקשו לעלות, והיפנתה אותם לחברה הלא-ציונית 'יק"א'.²⁶ סגנו של רופין, יעקב טהון, הבהיר, כי יש למנוע את האפשרות שעולים שנעזרו בעלייתם על-ידי המוסדות הציוניים, יבואו מאוחר יותר בקובלנות.

החשש מפני לקיחת אחריות על קליטת עולים, קיבל ביטוי קיצוני בפרשת עלייתם של 'עולי ציון' מגלוגו. היתה זו קבוצה קטנה מאוד של בעלי-בתים, שהתארגנה כדי להתיישב בעמק-

24 מכתב רופין למהנדס נובומייבסקי מסיביר מיום 20 באוקטובר 1912, מובא בחוזר הוועד הפועל מיום 12 בנובמבר 1912, שם, L2/24 IV.
 25 מכתב ורברג ללשכה הציונית בווינה מיום 6 במאי 1912, שם, L1/21.
 26 מכתב טהון לוורבורג מיום 4 במאי 1910, שם, L2/21 I; מכתב הקן הקיימת לימזרחי בגליציה מיום 7 באוקטובר 1912, שם, KKL1/579; מכתב רופין לקן הקיימת מיום 24 באפריל 1914, שם, Z3/1479; מכתב בודנהיימר לציפר גליציה מיום 22 במאי 1914, שם, Z3/1358.

טובת העם או טובת הארץ

יזרעאל, בהתאם לתכניתו היישובית של פראנץ אופנהיימר. בהתאם לבקשתו המפורשת,²⁷ שלחו חברי הארגון הצהרה בכתב:

אנו חברי אגודת עולי ציון מגלזגו, ... מצהירים בכל הכנות, כאנשי אמת וכבוד, שד"ר אופנהיימר מעולם לא עודד אותנו במבצע שלנו. להיפך, ד"ר אופנהיימר הזהיר אותנו מפני כל הקשיים והסכנות המצפים לנו, וכן הזהירנו על ידי ד"ר רופין מהמעמסה המחכה לנו... אם לא נצליח אנו מצהירים בגלוי כי לא נטיל את האחריות על אף אחד, אלא על עצמנו בלבד.²⁸

הכוונת העלייה

החששות שתוארו לעיל הטביעו את חותמם על מדיניות העלייה של התנועה. מתנועה שנוסדה כדי לכוון את הגירתם של המונים לארץ-ישראל, היא היתה לתנועה הדוגלת בהגירה סלקטיבית. למעשה נקלעה התנועה הציונית לסתירה פנימית קשה. למרות היחס המסויג, עצם העשייה הציונית בארץ-ישראל עודדה את עלייתם של אלפים מדי שנה. רבים מבני העלייה השנייה מציינים בזכרונותיהם, כי באו לארץ-ישראל בניגוד לאזהרותיהם של מנהיגים ציונים. ארתור רופין לקת על שכמו גם את המעמסה הזו — הכוונת ההגירה — והגדיר באופן מפורט וברור, מי הם הזוכים בעידודה של התנועה לעלייתם.

במסמך המפרט את תפקידי המשרד הארץ-ישראלי נאמר מפורשות, שעליו לכוון את ההגירה ('Regulierung die Einwanderung') בהתאם לתנאי הארץ. 'ההגירה תכוון באופן המתאים ביותר לשם השגת מטרתנו הסופית. לשם כך יש לכוון את האינפורמציה, על מנת שהבאים יכירו היטב את צורכי הארץ ולא יתקלו באכזבות שיביאו לירידתם ממנה'.²⁹ בהחלטות הוועידה השנתית שנערכה באוגוסט 1908 נאמר, שעל המוסדות המתאימים לתקור באיזו מידה, בתנאים הנוכחיים בארץ-ישראל, ניתן לעודד הגירה לשם התיישבות.³⁰ בבקשו למלא את המוטל עליו, פירסם המשרד הארץ-ישראלי מסמכים רבים, המפרטים את אפשרויות העלייה השונות. הדברים מצויים בחוברות-תעמולה ובמאמרים רבים, אשר פורסמו בעיתונות הציונית. מתן מידע למבקשים לעלות היה עיסוקו העיקרי של המשרד בשנה הראשונה להיווסדו (לאחר-מכן הוקדש מירב זמנו לעשייה היישובית).³¹

עלייה הוצעה קודם-כל לא למבקשי מיקלט, אלא לבעלי-הון ולבעלי-מקצוע. ההצעות לעולים הפוטנציאליים הוצגו בהתאם לאפשרויותיהם הכספיות. התכניות המבטיחות ביותר הוצעו לבעלי ההון, שיכלו לברוא את אפשרות הקיום בשביל עצמם: 'בטרם שאיש תרש בא לארץ, צריך שתִּבְרָא שם בשבילו אפשרות הקיום'.³² רופין הציע הקמה ורכישה של משקים תקלאיים, בהתאם לגודל

27 מכתב אופנהיימר ליעולי ציון, מגלזגו מיום 24 בדצמבר 1911, שם, KKL3/109.

28 מכתב 'עולי ציון' לקרן הקיימת מיום 21 בדצמבר 1911, שם, KKL2/8 (תרגום מאנגלית).

29 המכתב נכתב כנראה על-ידי טהון ב-1907 [אין תחימה ואין תאריך], שם, 22/631.

30 ספר הפרוטוקולים של הוועד הפועל, דיווח מיום 13 באוגוסט 1908, שם, 22/237. ראה גם דיווח אודות האספה השנתית, *Die Welt*, 33 (21 באוגוסט 1908). עמ' 11-12.

31 מכתב רופין לוולפסון מיום 1 בפברואר 1909, אצ"מ, 22/357.

32 רופין (לעיל, העדה 8), עמ' 208. לבונטין, מנהל אפ"ק, סבר כי מן הראוי לעודד עלייתם של בעלי-ממון בלבד, ואין צורך בהקמת משרד לאינפורמציה. ראה דין וחשבון של לבונטין מיום 7 באוקטובר 1906, שם, 22/598.

ההון המצוי למשקיע. העיסוק החקלאי לא היה מועדף רק באופן ערכי, אלא אף נחשב לרווחי מאוד. העשירים ביותר יוכלו לטעת פרדס, שמחירו רב אך הכנסתו גבוהה ובטוחה. אלה שאין ידם משגת לגדל פרי-הדר, יוכלו לטעת כרם-ענבים, או שקדים. בחוברות שנכתבו על-ידי רופין, הוצגו תחשיבים מפורטים של ההשקעות הנדרשות וההכנסות המצופות.³³

בצד בעלי-הון, יוכלו לעלות גם בעלי מקצועות חופשיים, אשר נמצאה להם פרנסה בארץ. מורים, פקידים ורופאים שמצאו לעתים מזומנות תעסוקה בערים, זכו לברכתו של המשרד הארץ-ישראלי ביפו.

גורם התיישבותי רצוי נחשבו גם גברים צעירים חסרי-כל, שמוכנים היו לעבוד כפועלים עונתיים במרשבות ובחנות. אופטימיות רבה שררה בכל הנוגע להתאקלמותם והצלחתם בארץ, אף שרבים מביניהם ירדו: 'עד כה מצאו להם כל הצעירים החדשים עבודה, אם אך היו חזקים ומסוגלים לכך'.³⁴ אף-על-פי שהמציאות הארץ-ישראלית לא האירה להם תמיד פנים, לאור העובדה שהיו חסרי-משפחה וחסרי-רכוש, לא חש המשרד באחריות מעיקה כלפיהם.³⁵ נעשו מאמצים רבים לסייע להם בהיותם בארץ, אך היתה הימנעות מוחלטת מחלוקת הבטחות כלשהן טרם עלייתם.

כללים אלה כונו לאנשים בודדים או לבני-משפחה, דהיינו, לעלייה של מעטים. כאשר דובר בעלייתן של קבוצות גדולות — נוהג שרווח בימי העלייה הראשונה — הובעה הסתייגות על-ידי המשרד הארץ-ישראלי. המוסדות בקשו להימנע ממפעל בקנה-מידה גדול ולהפחית את הסיכון למינימום אפשרי, לאור הנסיון שהצטבר בימי העלייה הראשונה, אפשרויותיה המוגבלות של התנועה והקשיים המרובים שליוו הקמת יישוב חדש. רופין אף הביע את חששו, כי לקבוצה גדולה יצטרפו גם יסודות חברתיים שהם בבחינת נגזרים, והללו לא יחזיקו מעמד. הרצע, כי בשלב הראשון תעלינה רק משפחות בודדות, אשר תסלולנה את דרך ההתיישבות.³⁶ האפשרות של שליחת חלוצים לפני המחנה הועלתה גם כאשר דובר על עלייתה של משפחה המונה מספר נפשות רב יותר. בתשובה לפנייתה של משפחה מקנדה כתב המשרד הארץ-ישראלי: 'לא נוכל ליעץ כי כל המשפחה תבוא כבת אחת. ההגירה לארץ חדשה דורשת קצת זהירות. עצתנו היא כי לפי שעה יבוא אחד מבניו, או השנים, ורק אחרי שהם יסתדרו פה יפה, תבואו כולכם...'.³⁷

מידת הזהירות שהתנועה הציונית נקטה, הביאה לפיתוחה של שיטה יישובית — 'האחוזה'.³⁸

33 ראה: [ללא חתימה, כנראה רופין]. ידיעות בעד מהגרים לארץ ישראל, העולם, ג, 16 (11 במאי 1909), עמ' 14; כתבי-יד רופין, כנראה 1911, אפשרויות קליטה, אצ"מ, L2/144: רבר דפוס: אפשרויות תעסוקה בארץ ישראל, שם, Z3/1447; דיווח רופין מיום 25 באפריל 1914, שם, Z3/1455.

34 מכתב המשרד הארץ-ישראלי לגולדברג מיום 25 במאי 1913, שם, L2/133 I.

35 כאשר צעירים בעלי-הון התעניינו בעלייה, הביע המשרד היסוסים וחשדנות לגבי טיבם. ראה, למשל, מכתב טהון לוולפסון מיום 24 בפברואר 1911, שם, Z/635.

36 ראה מכתב ורכורג לציוני דוסיה מיום 22 במאי 1907, שם, A107/614; מכתב ליכטהיים לרופין מיום 17 באפריל 1914, שם, Z3/148.

37 מכתב המשרד הארץ-ישראלי למשפחה בקנדה מיום 3 ביולי 1914, שם, L2/176.

38 דאה: 'כך, 'מפעל ה'אחוזה' בארץ ישראל 1908-1917', קתדרה, 22 (טבת תשמ"ב), עמ' 119-144; הני"ל, 'הפעילות ההתיישבותית בארץ ישראל של החברות והאגודות הציוניות הפרטיות בין השנים 1900-1914', חיבור לשם קבלת התואר דוקטור, האוניברסיטה העברית, ירושלים תשמ"ג.



שמואל יבנאלי בתימן, יחד עם רבה של צנעא, יצחק הלוי, וסולימן יחיא חבשוש (1911)

כהתאם לשיטה זו, השלב הראשון של העלייה יהיה העברת ההון והשקעתו בבניין אחוזה. רק מאוחר יותר, לאחר שהנחלה תגיב פירות ורווחים, יעלו בעליה לארץ־ישראל. התכנית זכתה בהצלחה חלקית. טיפוח משק חקלאי מבלי שבעליו האיכר יהיה נוכח במקום, לא עלה יפה. יתר־על־כן, דחיית מעשה העלייה למועד מאוחר השפיעה לרעה על התלהבותם של בעלי האחוזה. מדיניות העלייה של התנועה הציונית מצטיירת אפוא כזהירה וחששנית. העידוד היה סלקטיבי. קבוצות גדולות שגיששו ושאלו אודות אפשרות עלייתן, נתקלו בתמרור־אזהרה. משפחות גדולות שלרשותן לא עמדו סכומי־כסף גדולים, התבקשו לחכות. רק בעלי־ממון, שממונם יסלול את דרכם בכל מקום, וחסרי־כל (חסרי־משפחה וחסרי־ממון) שהיו בעלי־גוף וביקשו לבנות את הארץ כמו ידיהם — זכו בברכת התנועה. קל וחומר ששליחי־עלייה לא נשלחו, וראש המשרד הארץ־ישראלי הביע את התנגדותו המפורשת לעידודם של אלה שאינם מבקשים לעלות. הנהלת התנועה נמנעה מהבטחות הנוגעות לקליטה וסירבה בכל תוקף לסייע במימון הוצאות הנסיעה לארץ. ארץ־ישראל לא נתפסה כארץ־מיקלט עבור המחפשים בה מנוח לכף רגלם, אלא כיעד המצפה למבקשים לבוא ולהירתם לבניין הארץ.

העלאת יהודי תימן

ההעלאה הציונית הראשונה, היתה כידוע, עליית יהודי תימן, ב־1911. במפתיע ננקטו כלפיה כל הצעדים שהוכרזו כבלתי־רצויים כלפי העלייה בכלל: לעומת הכלל שאין לעודד עלייה באופן מלאכותי, נשלח לתימן שליח מיוחד כדי לעודד אנשים לבוא לארץ. לעומת העקרון שאין לממן את עלייתם של הבאים, התנועה סייעה חלקית במימון הוצאות הדרך של הנוסעים. בניגוד לקו שיש לעודד את עלייתם של בעלי הון, או צעירים, חסונים ורווקים בלבד, אירגן המשרד הארץ־ישראלי את עלייתן של משפחות חסרות־כל, שעמן נמנו גם זקנים וטף. בניגוד למדיניות שאין לעודד בואן של חברות גדולות, המשרד נתן ידו לעלייתם של מאות אנשים. בניגוד לעמדה שאל לתנועה הציונית לקחת אחריות ישירה לקליטה, כיוון המשרד הארץ־ישראלי את העולים למקומות עבודתם, וביקש לממן את בתיהם ומשקיהם הדלים. לעומת הגישה שאין לראות בארץ־ישראל ארץ הגירה, כונתה הארץ במכתב־תעמולה של הקרן הקיימת, 'אמדיקה עבור התימנים'.³⁹ אף־על־פי שבמחקרים אודות העלייה התימנית אין המצוקה כתימן מודגשת דיה כגורם לעלייה, אין ספק שהיא נבעה במידה רבה גם מן המצב המדיני הקשה בתימן.⁴⁰ ראשי התנועה הציונית היו ערים למצבם המדכא של היהודים התימנים, אך לא הוא היה הגורם הישיר להעלאתם.⁴¹ ההתייחסות המיוחדת לעולי תימן נבעה מקביעת תפקיד יישובי מוגדר לעדה זו: העלייה התימנית אמורה היתה להוות תשובה ניצחת לשאלת העבודה העברית במתשבות בארץ־ישראל.

אוסישקין, יושב־ראש ועד 'חובבי ציון', תיאר את היישוב היהודי בארץ הנזקק לעבודה ערבית,

39 מכתב־תעמולה של הקרן הקיימת מיום 17 באוקטובר 1912, אצ"מ, KKL1/254. דיון נוסף בנושא, ראה: מרגלית שילה, 'יחסה של התנועה הציונית לעלייה התימנית לפני מלחמת העולם הראשונה', דברי הקונגרס העולמי החשיעי למרעי היהדות, חטיבה ב', ב' ירושלים תשמ"ו, עמ' 91-94.

40 דיווח על המצב המדיני הקשה של יהודי תימן ראה, למשל: החרות, ה, סח (10 בדצמבר 1912). וכן ראה: 'י' ניני, יחסן של חיבת ציון והתנועה הציונית לעליה מתימן, ירושלים תשל"ו, עמ' 10-12; ניצה דוריאן, 'צמיחתה והתפתחותה של העדה התימנית בארץ ישראל בשנים תרמ"ב-תרע"ד', חיבור לשם קבלת התואר דוקטור, אוניברסיטת בר־אילן, רמת־גן חש"ס, עמ' 163; 'י טובי, 'קהילת יהודי תימן תחת שלטון התורכים', כיוונים, 15 (מאי 1982), עמ' 135-150; בת ציון עראק־קלורמן, 'ביטויים משיחיים בעליית יבנאלי תרע"א-תרע"ד, ר' שלום ב"ר סעדיה גמליאל ואתרים (עורכים), אורחות תימן, ירושלים תשמ"ד, עמ' 73-79.

41 ראה דיווח ללא חתימה מיום 9 בפברואר 1912, אצ"מ, Z3/1447.



יהודי תימן
(תצלום ליאור קן, 1912)



שמואל יבנאלי (ורשבטקי)
(1884-1961)

כבניין הבנוי על-גבי חול. הרעיון שיהודי תימן מתאימים מאד להחליף את הפועל הערבי בעבודתו בנחלת האיכר היהודי, הושמע גם על-ידי אגודת הפועלים התימנית 'פעולת שכיר' ב-1903: 'מטרתה [של האגודה 'פעולת שכיר'] להשתדל ולמעט מספר הפועלים הערביים המושלמים הממלאים את כל רחבי מושבותינו, ולקחת את מקומם לנו'.⁴² רעיון זה היה מקובל על ראשי התנועה הציונית, על איכרי המושבות ואף על רוב פועלי העלייה השנייה.⁴³ בקונגרס השמיני הצביע אוטו ורבורג על יהודי המזרח, הידועים — לדעתו — ברמתם הנמוכה, כראויים למלא את מקום הערבי כמושבה.⁴⁴ הדעה הרווחת היתה, שעולי תימן גם מתאימים יותר להתיישבות החקלאית בארץ. הם היו בעלי נתינות עות'מאנית, מורגלים לאקלים החם ולאוכלוסיה הערבית, שומרים את אורחות הדת והולמים את אופיין השמרני של מושבות העלייה הראשונה. בגלל מצבם הדל ראו בהם מסתפקים במועט, צייחנים ואוהבי עמל. ההערכה היתה, כי בניגוד לפועלים האשכנזים המנסים בכל כוח רצונם לרבוך בעבודת האדמה, התימנים הם 'הפועלים הטבעיים'. תכונת 'הפועל הטבעי' — משאת הנפש של פועלי העלייה השנייה — נתפסה רווקא כהולמת אדם פרימיטיבי ודל, אשר יסכים להישאר פועל לאורך ימים. התימנים הם 'יסוד-עבודה' (Arbeitselement), 'בעלי ערך כלכלי רב'.⁴⁵

יחס מסויג זה הוליד היסוסים כבדי-משקל לגבי תכנית עלייתם של תימנים. כאמור, רופין הביע בגלוי את החשש, כי הם יורידו את רמתן התרבותית של המושבות.⁴⁶ הועלתה גם השאלה, 'אולי באמת אין הפועל התימני החלש בגופו והאי-אינטליגנטי יכול למלא את מקום הפועל הערבי החזק בגופו והפועל האשכנזי הקולטורי?'⁴⁷ ואולם התפישה בדבר כושרם להחליף את הפועל הערבי כמושבה, הכריעה את הכף. לאור התרשמות ההנהלה הציונית מן המצוקה הקשה בתימן ומרמתם התרבותית הנמוכה, העלייה לארץ גם לא נחשבה משום הרעה בתנאי חייהם. ההחלטה על העלאת התימנים נפלה במהירות ובתשאיחה.

הנסיון של שיגור שליח-עלייה (שמואל יבנאלי), של ארגון נסיעת העולים ושל מציאת מקומות-עבודה להם הוכיחה, כי העלאה מאורגנת מביאה ליחסי תלות וחסות, שמפניהם חששה התנועה: '...רואים בטיפול מרובה זה בתימנים אפטרופסות חדשה שתביא לידי תוצאות לא טובות ואת הקולר הזה תולים בצווארנו'.⁴⁸ מכתב המשרד הארץ-ישראלי לחימנים מרבר בעד עצמו: 'אתם אומרים: אם נבנה לכם בתים מקבלים אתם עליכם ישוב הארץ, ואם לאו — תתנו ראש ותשובו למדינת תימן'.⁴⁹ לא רק התימנים הכירו באחריות המיוחדת של המשרד כלפיהם, הסיבה הארץ-ישראלית כולה ראתה בהם את 'בני המשרד הארץ-ישראלי'.

42 'רצהבי, לקורותיה של אגודת העובדים התימנית 'פעולת שכיר', שיבת ציון, ב-ג, ירושלים תשי"ג, עמ' 411;
י' ניני, 'עולי תימן בארץ ישראל בשנים תרמ"ב-תרע"ד', קתדרה, 5 (תשרי תשל"ח), עמ' 73.
43 'פועלים עבריים או ערביים', א, השלוח, יט (תרס"ח-תרס"ט), עמ' 71-79.
44 'אום ורבורג בקונגרס השמיני, ספר ורבורג, הרצליה תש"ח, עמ' 126.
45 דיווח לחברי הוועד הפועל מיום 1 ביולי 1912, אצ"מ, Z3/460.
46 על היסוסיו של רופין ראה גם ש' קושניר, הרואה למרחוק, תל-אביב 1972, עמ' 67.
47 מכתב אוסישקין לאייזנברג מיום 27 באפריל 1909, אצ"מ, A208/16.
48 מכתב המשרד הארץ-ישראלי לאיצקוביץ' מיום 10 בדצמבר 1913, שם, L2/166.
49 מכתב המשרד הארץ-ישראלי לאהרן בן יוסף וחבריו (פתת-חקה, שכונת התימנים), מיום 26 ביוני 1913, שם, L2/164.



רב תימני (תצלום יעקב בנדב, 1912)

עזרה זו לעולי תימן היתה נרחבת ומרחיקת-לכת. היא כללה את קבלתם בחוף יפו, שליחתם למושבות השונות על חשבון המשרד, מינוי משגיחים על קליטתם, בניית בתים וסוכות, תכנון מושבות-פועלים, מימון עזרה רפואית וצורכיה וכו'. אף כי הסיוע שהוגש להם עלה בהרבה בהיקפו ובגיוונו על הסיוע המועט שהוגש לעולים אחרים, הוא ענה רק על חלק קטן מהצרכים החיוניים של העולים, ותנאי חייהם בארץ היו קשים ביותר. עולי תימן חשו מורת-רוח בשל קשייהם. יותר מכל סבלו מכך, שהבתים והסוכות נבנו באיחור, באיטיות ובאיכות ירודה. עד לפרוץ מלחמת-העולם נבנתה רק פחות ממחצית כמות הבתים הדרושה. יתר-על-כן, בהתאם לתפיסה בדבר היהודי החימני הצנוע והמסתפק במועט, תוכננה עלות בית 'תימני' במחצית הסכום שהיה מיועד לעלות בית 'אשכנזי'. רק חודשיים לפני פרוץ המלחמה הוחלט על מדיניות חדשה, לפיה עלות הבתים לתימנים ולאשכנזים תהיה שווה.⁵⁰ מחלות רבות ואף מקרי-מוות פקדו את עולי תימן בשל תנאי מגודיהם הירודים. גם תנאי עבודתם כמושבות לא היו משופרים, ושכרם היה ירוד. היו אף מעטים אשר ירדו מהארץ.

120

50 דין וחשבון של ישיבת הנהלת הקרן הקיימת מיום 9 ביוני 1914, שם, L2/2 XII. וראה: ניצה דרייאן, כאן מרכז קסמים, ירושלים תשמ"ב, עמ' 127.

00119

מ ר ו ט ו ק ו ל

האגודה פחותה ב"א. איר. תרע"ד. במשרד הא"י. בדבר הנירת יחודי הקלפן

א. ההגשמה

המשרד הוציאוטראלי טלח להטוטרוח היסוכיום ולהטטרוויוח
 הפוקלים ולנכברו תנותרים כיסו הטטנה זו :
 "לרגל הלחץ ברטוח הולטת וטחנברת הטתירה לארצנו. עתה
 עתחילה הנירה תכונה נט טארצות הקלפן, וביחוד טכלו ניקו. רוכט
 הט אנטו-טטחד ובעליו-טלאנה, אטר לא הטכיו טעודט טקבורת-הזוטט.
 כחיות תנאי תארץ זרוט להט, איננט יכולים טטצט להט טטטר.
 "כדו לקרמ אט מנו, תרעה, הטטויה טתצט הנוכחי, תננו קוראיה
 לויטובה - לטצט עצה טל חטורה והטמד טכחכו לתטצט לטתנרוט. ביחוד
 טלינו לטוט לב לחנורה יחודי טלוניקו, החטובה לנו טטטה וכתה
 טטטוט. תקוחנו חוקה, כו אט רק טטכול לטור אט עבודתכו, תהיה לנו
 חנורה זו לברכה.
 "...וחכנו טקוים, כו כ" לא יטנט טהטתוה ביטובה זו."

ב. תכניתה

הטחטטו כזממה זו : ב"כ חברה אנטלויזט-טלתינה (טר הוטפן).
 המטטרד תא"י (ד"ר טהון), ועד העור (טר אכונב), תוכבו-ציון (טר
 פינקין), זנורת-הטנו (ה"ח טלכיה, טכלון, יתקט טלוט, טלול),
 חטתדרוח "ח.ועל העעור" (ה"ח תתרכו טוק, טטרוינצק), "ועלו ציון"
 (ד"ר נלרטיין), לטבת-הטעבודת (טר בלוטנלר), טרכו בעליו-טלאכה,
 (ה"ח בן-טטי, טנרדלוב), איוטוויק, גרולוי, נרוונטקי, כורל-קי,
 דנין, וילטון, אינכ"יכר וילכוטטיני, ויכ, דוד חויט, חנוך, חיתטון,
 לויצקי, קוטטנר, וילטון, צנו דבינוביק, יונת טלוט, ל.טנין
 (בעל בית חדוית). חחכט-ביטטי טל יהו.

דף מתוך פרוטוקול דיון המשרד הארץ-ישראלי (ב' באייר תרע"ד, 1904)

הנסיון הראשון של העלאה ציונית הוכתר בהצלחה חלקית. למעלה מאלף וחמש מאות נפש עלו בעקבות שמואל יבנאלי ארצה. אלף נפש, רוב הבאים לאחר ביקורו של יבנאלי בחימן, שמו פניהם לעבר המושבות. הבעיה שנצפתה מראש ברבר מידת יכולתה של התנועה הציונית לשאת באחריות עבור העולים, הזדקרה בכל מורכבותה. היתה לכך השלכה מיידית על יחסו של המשרד הארץ-ישראלי לעלייה מסלוניקי ב-1914. במכתבים לקהילה הסלוניקאית המתלבטת נוכח מצוקתה הפתאומית, מצויות העצות המסורתיות בדבר עידוד עלייתם של הצעירים והחזקים בלבד. הוועדה לענייני עלייה מסלוניקי, שהוקמה ביפו בעצה אחת עם המשרד, ניסתה להפיק לקחים מנסיון העלייה התימנית.⁵¹ פרוץ המלחמה העולמית סיכל גם תכנית זו. ההעלאה התימנית היתה צער ראשון ויחיד של מדיניות עלייה אקטיבית לפני מלחמת-העולם הראשונה.

121

51 ראה מכתב טהון לרופין מיום 25 במארס 1914, אצ"מ, L2/410; מכתב המשרד הארץ-ישראלי לוועד הפועל מיום 5 באפריל 1914, שם, Z2/175.

סיכום

בעשור שקדם למלחמת-העולם הראשונה המשיכה התנועה הציונית במהלכה המדיניים, אך בד בבד השקיעה מאמצים מרובים בבניין היישוב. התפישה כי הארץ יכולה לקלוט את המוני העם היהודי, נזנחה זמנית, ונגקטה מדיניות יישובית שביקשה לבנות את הארץ נדבך על-גבי נדבך, בזהירות רבה. זהירות זו הונהגה גם בכל הנוגע למדיניות העלייה של התנועה הציונית. היו אישים ציוניים שגיננו עמדה זו: זבכל משך הזמן של התקופה היישובית שלנו לא עשינו בלתי זה שהרחקנו את העם מן הארץ על ידי איומים שונים, שעכבנו בעד היציאה לפלשתינא.⁵² העמדה כלפי יהודי תימן לא באה לסתור את דברינו אודות מדיניות העלייה של התנועה, אלא להצביע על עקדנותיה, שהיוו תפנית מהתפישה הציונית ההרצלאית. העלאת יהודי תימן, שבאה קודם כל מתוך רצון לפתור את בעיית העבודה העברית במושבות ורק לאחר-מכן כדי להביא מזור לעולים עצמם, מרגימה את הגישה הציונית שעוצבה לאחר מותו של הרצל — העם בא לעזרת הארץ. העיסוק בבניין הארץ ובטיפול בעולים הביא לגישה הדוחה את עליית ההמונים לעתיד הרחוק, לזמן בו תנאים משופרים יותר יאפשרו קליטת רבים.⁵³ ארץ-ישראל לא הוגדרה עוד כארץ-מיקלט המחכה לבואו של העם היהודי. הארץ היתה לאובייקט, שיש לבנותו בעזרת העם. בניין הארץ הוא המכתיב את קצב העלייה ומהלכיה. יעדה של הציונות — ריכוז העם בארץ — נתפס כיעד לטווח רחוק.

52 ב' גולדברג, 'לשאלת הרגע', העולם, ג, 23 (29 ביוני 1909), עמ' 4. ראה גם: מ' קליינמאן, 'דרכים חדשות', השלוח, יט (תרס"ח-תרס"ט), עמ' 289-296.

53 מדיניות עלייה סלקטיבית ננקטה על-ידי התנועה הציונית גם בשנות המנדט. ראה: M. Mossek, *Palestine Immigration Policy under Sir Herbert Samuel, Great Britain 1978*

117

טובת העם או טובת הארץ?

יחסה של התנועה הציונית לעלייה בתקופת העלייה השנייה

מרגלית שילה

7 תרס"ו

109-126

'פתרון תיאורי'

עמדתו של הרצל היתה ברורה בתכלית: מטרתה המיידית של התנועה הציונית היא לעזור לעם היהודי הסובל מאימי האנטישמיות. הוא חיפש פתרון-הגירה מיירי למצוקה מיידית. חוזה המדינה תר אחרי ארץ-מיקלט, והצעת אוגנדה היתה ביטוי ברור לקו זה. נשאלת השאלה, האמנם התפנית למדיניות של 'ציונות-ציון' ומותו של המנהיג הביאו לשינוי בכל הנוגע לעמדה בדבר הכוונת ההגירה של העם היהודי? האם ארץ-ישראל עדיין נתפסה כמקום-מיקלט מידי עבור העם המדוכא והנרדף? מה היה יחסה של התנועה הציונית לעלייה — את מי עודדה ואת מי דחתה?

ב-1903, כמועד כינוסו של 'קונגרס אוגנדה' המפורסם, נפלו ההחלטות הראשונות בדבר תחילת עבודה מעשית על-ידי התנועה הציונית. בקיץ שנה זו נוסד בנק אפ"ק ביפו, ובקונגרס הוחלט על מתן תקציב ראשוני לוועדה הארץ-ישראלית ועל רכישת קרקעות על-ידי הקרן-הקימת לישראל. צעדים אלה היוו ראשיתה של מדיניות מעשית ברורה ומוצהרת, שכאה לידי ביטוי עם פתיחת המשרד הארץ-ישראלי ביפו בתחילת 1908. חלומו של הרצל החל להתגשם בתנאים שונים לחלוטין מאלה שלהם ציפה. התנועה החלה את פעלה בארץ ללא אישור השלטונות וללא תקציב הולם. התכנית של חוזה המדינה בדבר עליית המונים שהוצגה ב'מדינת היהודים', התגמדה לעשייה פעוטה בקנה-מידה קטן. שינוי התנאים גרר שינוי התפישה בדבר ייעודה המידי של ארץ-ישראל.

בדברנו אודות התנועה הציונית, אנו מתייחסים למוסדותיה הפעילים: הוועד הפועל, המשרד הארץ-ישראלי, המחלקה הארץ-ישראלית כברלין והקרן-הקימת-לישראל. בדיוניהם והחלטותיהם של גופים אלה, שנשתמרו בארכיון הציוני המרכזי, מצויה תשובה תותכת לשאלות שהצגנו. בנושא זה שררה ביניהם תמימות-דעים מפתיעה.

התנאים בארץ-ישראל בראשית המאה העשרים — שלטון חלש, דרכי-תחבורה מעטות ופרימיטיביות, כלכלה מפגרת ואוכלוסייה מרוששת — לא היוו קרקע נוחה למהגרים המחפשים פרנסה. יתר-על-כן, מחירי הקרקע בארץ-ישראל היו גבוהים במיוחד, ונתנים זרים כמעט ולא יכלו לרשום נחלתם על שמם. לא היו בארץ תנאים לפיתוח תעשייה או מסחר. הארץ היתה בלתי-מפותחת, והאפשרות להפריחה נראתה רחוקה. מעמדה של התנועה הציונית בקרב העם היהודי

1 על המשרד הארץ-ישראלי ראה: מרגלית שילה, 'מדיניות ההתיישבות של המשרד הארץ-ישראלי, 1908-1914', חיבור לשם קבלת התואר דוקטור בהדרכת פרופ' אביתר פריזל, האוניברסיטה העברית, ירושלים תשמ"ה. נוסח מעובד של חיבור זה עומד לצאת לאור בהוצאת ידי יצחק בן-צבי. תודתי למרכז לתקר הציונות והיישוב שליד האוניברסיטה העברית, אשר כסיוע מילגה מטעמו הושלם המחקר עליו מתבסס מאמרי.

ודלות משאביה שללו כל אפשרות ריאליית של הפיכתה, תוך זמן סביר, לארץ קולטת עלייה בקנה-מידה גדול.

בעשור הראשון של המאה העשרים היתה ההגירה היהודית הגדולה ממזרח-אירופה לארצות-הברית בעיצומה.² בעת שרבע מהעם היהודי העתיק את מקום מגוריו מיבשת ליבשת, התקשתה התנועה הציונית להתנתק משאלת ההגירה. לכאורה לא שינתה התנועה את מדיניותה. הן בהצהרותיה והן בגסיונות ההידברות עם מוסדות יהודיים אחרים הועלה נושא ההגירה והוצע לכוונה לארץ-ישראל. בינואר 1906 כינס דוד וולפסון, נשיא התנועה דאז, את ועידת בריסל, שמטרתה היתה סידע בהכוונת ההגירה היהודית.³ כשלונה החרץ של הוועידה והימנעות המוסדות היהודיים האחרים משיתוף התנועה הציונית בפעולותיהם חרצו את גורל מאמציה. אמנם — לאור מצבה הקשה של יהדות העולם וכהמשך למסורת ההרצלאית — המשיך הקונגרס הציוני לנסח הצהרות בדבר ארגון ההגירה ורצונו להשתתף בהכוונתה. כך, בהחלטות הקונגרס העשירי שנערך ב-1911, נאמר:

התנועה הציונית עומדת על דעתה שפתרון השאלה היהודית מצוי רק ברכוז הטריטוריאלי בפלשתינא. עליה להתמסר בראש ובראשונה לתפקיד זה... יעודינו הם: א. ארגון כללי והכוון של ההגירה היהודית. ב. חקר אפשרויות העבודה במזרח ובמדינת הצורך הפניית זרם ההגירה למזרח.

הנוסח המעורפל של ההחלטה, שלכאורה אומרת דברים ברורים ולמעשה אינה אומרת מאי, אופייני לדרכה של התנועה בנושא רגיש זה.⁴ להצהרה לא נלוותה עשייה; בניגוד לנאמר בה, התנועה לא עסקה בהכוונת ההגירה היהודית. ההכרה היתה, מדברי יחיאל צ'לנוב, מראשי ציוני ציון, כי 'בשעה זו אין ארץ ישראל מוכשרת לקלוט הגירה גדולה מעין זו הזורמת לארצות הברית של אמריקה, או אפילו לאפריקה הדרומית'.⁵ גם ליאו מוצקין, מציוני רוסי, הודה בגלוי:

הנדידה היא חלק מצרת היהודים. הפתרון לשאלה זו היא הציונות, התרכזות כוחותינו הלאומיים בארץ ישראל. פתרון זה הנהו לפי שעה פתרון תיאורי [ההדגשה שלי, וכן להלן, מ"ש] אין עוד מקום בארץ ישראל לנדידה בהמון, והציונות איננה נותנת עדיין את הפתרון לשאלה הבווערת של ההמונים שאינם יכולים לחכות.⁶

דברים אלה, שנאמרו מעל בימת הקונגרס ופורסמו בעיתוני התנועה הציונית, לא היו מוקד לפולמוס. הם ביטאו ראייה מציאותית. ראשי הציונות המדינית סברו, כאנשי 'חיבת ציון' בשנות העלייה הראשונה, שאין לכוון הגידה המונית בלתי-סלקטיבית לארץ-ישראל.⁷

2 ראה: א' גרטנר, 'ההגירה ההמתית של יהודי אירופה', א' שנאן (עורך), הגירה והתיישבות, ירושלים תשמ"ב, עמ' 383-343.

3 P.A. Alsberg, 'Documents on the Brussels Conference of 1906', *Michael*, II (1973), pp. 145-177

4 הדיון על שאלת ההגירה ראה: ספר הפודטוקולים (גרמנית), הקונגרס העשירי, 1911, עמ' 159-193. החלטות הקונגרס בענייני הגירה ראה שם, עמ' 363-364. התרגום שלי, מ"ש.

5 י' צ'לנוב, 'שאלת ציון ואפריקה', יחיאל צ'לנוב — פרקי חייו ופעולתו: זכרונות, כתבים, נאומים, מכתבים, תל-אביב תרצ"ז, עמ' 221.

6 'הקונגרס העשירי בכול', דברי לי' מוצקין, העולם, ה, 31 (24 באוגוסט 1911), עמ' 6-7.

7 ראה: י' קלנר, 'ראשיתה של מדיניות סוציאלית בתברת הישוב היהודי בארץ ישראל', העליות הראשונות: מיתוס ומציאות, ירושלים תשמ"ב, עמ' 13-34.



ארתור רופין (1876-1943), (צ'ור
של לחדווג דנציגר, 1900)

'מרכז רוחני לאומי'

מה היתה עמדתם של האחראים לבניין ארץ-ישראל בעת זו? ארתור רופין, נציגה של התנועה בארץ-ישראל החל מ-1908, היה אחראי יותר מכל אדם אחר לעשייה הציונית בארץ. רופין ביטא את עמדותיו בבהירות, ומעשיו תאמו את הצהרותיו. לאור מחקריו הסוציולוגיים אודות המיכנה החברתי של העם היהודי, הגיע רופין, יליד גרמניה, למסקנה הקודרת, כי טמיעה והתבוללות עלולים להביא בעתיד להכחדתו של העם היהודי. פנייתו לציונות נבעה מרצונו העז להציל את העם מפני כליה רוחנית, ולא-דווקא כפתרון למצוקה פיסית. הוא ביקש לפתור את השאלה הרוחנית-קיומית של העם היהודי תוך כדי בניין ארץ-ישראל. מטרתו היתה להקים בארץ תשתית כלכלית בריאה, שתהווה מסד ליצירת חברה חדשה. בראש מעייניו היתה ההכרה, כי... לתכלית החישובות המונית ויצירת תרבות יהודית — לה, לארץ-ישראל, משפט הבכורה על כל ארצות תבל.⁸ ואולם 'על קבוץ כל היהודים לארץ ישראל אין מה לדבר, כל זמן שאין מחשבתנו נמצאת מעבר לגבולי המקום והזמן'.⁹ אף בני 'היישוב החדש' הביעו דעה זו: 'ההתיישבות בהמון גדול ובזמן קצר דבר שאי אפשר הוא בארץ ישראל'.¹⁰ מדבריו עולה, כי ארץ-ישראל היא המולדת שיש לבנות ולהפריח, על-מנת שתשמש עמוד-שדרה עבור העם היהודי בעולם כולו, אך במצבה הנוכחי היא איננה ארץ-מיקלט. היתה זו דרכו האופיינית של ארתור רופין; את תכניותיו התווה בהתאם

8 א' רופין, היהודים בזמן הזה, אודסה 1914, עמ' 191. תורגם לעברית בידי י"ח ברנר.

9 שם, עמ' 206.

10 ז"ס [זאב סמילנסקי], הישוב המלאכותי ושאלותיו הכלכליות; השלח, תרס"ג, כרך י"ב, עמ' 314-322; 414-405. הציטוט לקוח מעמ' 412.

לאפשרויות, שנראו לו סבירות, להגשמתן. כך נהג בשרטטו את גבולותיו הטריטוריאליים של היישוב בארץ, וכך נהג בדברו על יכולת הקליטה של ארץ-ישראל. ב-1919, למשל, בעת ההתלהבות הגדולה שלאחר הכיבוש הבריטי, כתב רופין, כי ארץ-ישראל מיועדת לקליטת מיליון יהודים.¹¹ ואולם זמן לא רב לאחר-מכן חזר בו והבהיר, כי הוא מצדד בעלייה מוגבלת, בהתאם לאמצעים הכספיים הקיימים.¹² הוא הביע את עמדתו ברורות בהשוותו את ההתיישבות החקלאית של היהודים ברוסיה להתיישבות בארץ-ישראל: 'ההתיישבות הרוסית כמפעל עזרה בשביל עשרות אלפי משפחות ברוסיה, ... ההתיישבות הארץ ישראלית כצעד ליצירת מרכז רוחני לאומי עברי בשביל כל היהדות'.¹³ רופין, אבי ההתיישבות הציונית, שכיוון וניהל את בניין הארץ לפני מלחמת-העולם הראשונה, ראה במעשהו מסד לחברה יהודית חדשה, ולא מפעל-הצלה ממצוקה פיסית. בספרו 'היהודים בזמן הזה' (שתורגם בידי בונר ונדפס בעברית ב-1914), כתב מפורשות, שמקומה הטבעי של ההגירה הינו ארצות-הברית.¹⁴

הקביעה שאין מטרתה המיידית של ארץ-ישראל לשמש ארץ-מיקלט, לא היתה אמירה תיאורית גרידא. בשש שנות פעילותו של המשרד הארץ-ישראלי, עד לפרוץ מלחמת-העולם הראשונה, הגיע אליו מספר קטן של פניות של קהילות במצוקה, אשר התעניינו בעלייה. הדבר אירע לרגל מהומות והתנכלויות ליהודים במרוקו וטריפולי ב-1912. רופין, שלא הכיר בחריפות הבעיה, הביע תקווה שהמצב ישתפר, ונמנע מלעודד את עלייתם.¹⁵ מקס בודנהיימר, יושב ראש הדירקטוריון של הקונ-הקיימת, הביע במכתב מאלף את המתח שבין הרצון להגיש עזרה לקהילה במצוקה לבין ההימנעות מכך, לאור התנאים האובייקטיביים בארץ-ישראל. כאשר מצבם של יהודי סלוניקי הידרדר, החל מ-1912, והתנועה הציונית לא הציעה להם הגירה לארץ-ישראל, התריע בודנהיימר על כך, שהתנועה לא דנה בכך במידה מספקת, והוסיף: 'כציונים לא חדלנו להיות יהודים'.¹⁶

עמדת המנהיגות הציונית היתה, כי על המרכז היהודי בארץ-ישראל להיכנות באורח איטי, בהתאם לאפשרויותיו. התנאים והמטרות הם שיכתיבו את פני העלייה וקצבה. התנועה שינתה את יעדה מארגון שייעודו הצלה לארגון שייעודו בניין הארץ.

בחירת החומר האנושי

הצגת המטרה של בניין הארץ כיעד רוחני-לאומי לוותה במסקנה, כי לשם בניין בריא ותקין מן הראוי לבחור חומרי-בנייה מעולים. לאור עמדה זו, היתה הירתעות גלויה וברורה מקליטת גלויות, אשר בהתאם למקובל בתחילת המאה נחשבו נחשלות. השיקול בכל הנוגע לעידוד עולים פוטנציאליים היה תכליתי. ההתייחסות אליהם גובשה בהתאם לצורכי ההתיישבות: ... יהודי המזרח, היינו יהודי תימן, אליפז, קווקוז, ... המדרגה הרוחנית והתרבותית

11 A. Ruppin, *Der Aufbau des Landes Israel*, Berlin 1919, p. 93

12 א' רופין, 'עליית המונים והכספים', שלושים שנות בנין, ירושלים תרצ"ז, עמ' 101.

13 א' רופין, ההתיישבות החקלאית של היהודים ברוסיה, תליאכ"ב תרפ"ח, עמ' 39-40.

14 רופין (לעיל, הערה 8), עמ' 206.

15 מכתב הוועד הפועל לרופין מיום 18 ביוני 1912, אצ"מ, L2/24 III; מכתב רופין לוועד הפועל מיום 27 ביוני

1912, שם, L2/24 IV.

16 מכתב בודנהיימר לוועד הפועל המצומצם מיום 8 בדצמבר 1912, שם, L2/471.

טובת העם או טובת הארץ

שהיהודים הללו עומדים עליה, היא כל כך פחותה, עד שכניסה הסונית גדולה מהם היתה גורמת להשפיל את המצב הכללי של הסביבה היהודית התרבותית בארץ, ולפיכך עדיין

צריך עיון גדול אם כניסה כזו רצויה.¹⁷

דבריו של רופין לא היו חריגים.¹⁸ גם עליית דלים ומסכנים לא זכתה לאהדה. היה חשש רציני, שבואם לארץ יוריד את קרנם של יהודי ארץ-ישראל בעיני הסביבה הנוכרית, ונאמר גלויות כי מוטב שלא יבואו. מנחם שיינקין, מנהל לשכת האינפורמציה של 'חובבי ציון' ביפו, שמתפקידו היה לספק מידע למתעניינים בעלייה, כתב: 'בעזרת העניינים הבאים מעצמם לארץ ישראל לא תתחזקנה הפוזיציות שלנו... על ידי אמיגרציה כזאת יורד כבודנו מיום ליום בעיני הפקידים ועם הארץ...'¹⁹

ההשקפה כי הטובים ביותר הם הראויים לבנות את ארץ-ישראל, לא הביאה למסקנה המתבקשת, כי ראשי התנועה יעלו כחלוצים לפני המחנה. המנהיגים הציונים לא ראו בעלייה לארץ עקרון ציוני מחייב. הציונות נתפסה כהלך-רוח, כגאווה לאומית, שביטויה הגשמי הינו שקילת שקל, או תרומה כספית לבניין ארץ-ישראל. יוסף אהרונוביץ, ממנהיגי הפועל הצעיר, היה מבין היחידים שהרים קולו כנגד מצב זה: 'האם מטילה התנועה הציונית על אלה מחבריה שיכולים לעלות לארץ ישראל שיעלו לעבוד בה?...'²⁰

רתיעה מאחריות

בגלל עמדות אלו היתה בקרב המנהיגות הציונית הימנעות כמעט מוחלטת מפנייה ישירה אל העם היהודי לעלות לארץ-ישראל. אף מנחם אוסישקין, במחברתו הידועה 'הפרוגרמה שלנו', שזכתה לתפוצה רבה עם פרסומה ב-1904, נמנע מלקרוא לצעירי העם היהודי לעלות. הוא קרא להם להתנרב לעבודה חלוצית למשך שלוש שנים בלבד.²¹ הדעה הרווחת היתה, כי ארץ-ישראל השוממה והמזוהמת לא תוכל להבטיח תנאי-קיום מינימאליים לאלה המבקשים להוציא לחמם מאדמתה בלבד. הצעירים השואפים לעלייה כונו 'משוגעים ואנשי רוח... חושבים כי אם ציונים הם עליהם באמת לשאוף לציון'.²² הפחד מפני כשלון, מירידה שתבוא בעקבותיו והחרדה מהשלכותיה השליליות לגבי בניין הארץ, הביאו לנקיטת מדיניות המעדיפה זהירות על-פני עשייה, 'לא תעשה' על-פני 'עשה'.

ראשי המשורד הארץ-ישראלי הודו, כי הם משיבים בשלילה לפניות רבות בדבר עלייה: לצערנו, לרוב אנו מייעצים לא לבוא.²³ בדיקת תיקי המשורד ביפו והמחלקה הארץ-ישראלית

17 רופין (לעיל, הערה 8), עמ' 205.

18 ראה, למשל, דיווח לבונטץ מיום 20 במאי 1910, אצ"מ, Z2/603. דיון בנושא ראה אצל שילה (לעיל, הערה 1), עמ' 260-263.

19 מכתב מ' שיינקין לא' ודבורג (ללא תאריך, כנראה 1907), אצ"מ, A24/52.

20 'אהרונוביץ', 'מי בראש', הפועל הצעיר, ב, 20-21 (15 באוגוסט 1909), עמ' 1.

21 מ' אוסישקין, 'הפרוגרמה שלנו', ספר אוסישקין, ירושלים תרצ"ד, עמ' 109.

22 מכתב שיינקין, לעיל, הערה 19.

23 מכתב 'י' טהון לוועד הפועל מיום 5 ביולי 1912, אצ"מ, Z3/1448; דיווח הוועד הפועל המצומצם מיום 30 באפריל 1914, שם, Z3/356.

בין דעם ערסטען טאג 1911 ואל בלייבען
 די ריכטיגע נעמען אהנע ענדערונג בין אלע
 סימבלישע פון אגודת עולי ציון העלען ויין
 קאלאנאדרם אין ארץ ישראל, ראן קענען
 אייניגע רולם נענערעם הערען, אין אזא
 פאל סו נענעלען הערען נאסיס צוויי האכען
 צו רולען א פערצאלען סיסינג און, די
 שפיטעג אער די ענדערונג סו ויין ניס
 ווייניגער ווי רויי סהייל פון די אגודת
 סימבלישע.

— דולם —

- 1
 דיער פערטיין ואל יך רולען די גלאסני
 אגודת עלי ציון.
- 2
 די אגודה ואל בעשפעחן פון אן ארגאניזירע
 צאהל סימבלישע.
- 3
 אלע סימבלישע ואלען ויין ארבייטס
 פעהיג און ווילינג צו לאנד ארבייט.
- 4
 אלע סימבלישע ואלען לעזונגען העכרעיס
 און ואל אנערקענען אלס די נאציאנאלע
 שפראכע.
- 5
 די אכטיג פון דיען פערטיין ואל יין



מתוך תקנון אגודת 'עולי ציון', גלוגו (1911, ביידיש)

ברלין מעלה תמונה כמעט חד-משמעית: שני המוסדות מיהרו להזהיר עולים פוטנציאליים מפני עלייה, ומספר מכתבי העידוד נופל בהרבה ממספר מכתבי האזהרה. אם למתעניינים בעלייה השיבו בשלילה, מאליו מוכן, כי התגודו התנגדות נמרצת לעידוד אנשים שלא גילו עניין בכך. 'אלה שבאים כתוצאה מעידוד אחרים הם בעלי יכולת עמירה קטנה יותר ובעלי תקוות רבות יותר מאלה שבאים רק ביוזמתם שלהם'.²⁴ פועל-יצא מהסתייגותה של התנועה מעידוד עלייה היה הימנעותה מכל עזרה שהיא בהוצאות הדרך: 'ידוע לכם שאנו באופן עקרוני לא עוזרים לעולים לארץ ישראל בכסף'.²⁵ הכלל הנקוט היה, כי התנועה מגישה עזרה רק לאלה שכבר נמצאים בארץ. הקרן הקיימת סירבה בעקביות להבטיח עזרה למתיישבים שביקשו לעלות, והיפנתה אותם לחברה הלא-ציונית 'יק"א'.²⁶ סגנו של רופין, יעקב טהון, הבהיר, כי יש למנוע את האפשרות שעולים שנעזרו בעלייתם על-ידי המוסדות הציוניים, יבואו מאוחר יותר בקובלנות.

החשש מפני לקיחת אחריות על קליטת עולים, קיבל ביטוי קיצוני בפרשת עלייתם של 'עולי ציון' מגלוגו. היתה זו קבוצה קטנה מאוד של בעלי-בתים, שהתארגנה כדי להתיישב בעמק-

24 מכתב רופין למהנדס נובומייבסקי מסיביר מיום 20 באוקטובר 1912, מובא בחוזר הוועד הפועל מיום 12 בנובמבר 1912, שם, L2/24 IV.

25 מכתב ורברג ללשכה הציונית בווינה מיום 6 במאי 1912, שם, L1/21.

26 מכתב טהון לוורבורג מיום 4 במאי 1910, שם, L2/21 I; מכתב הקרן הקיימת לימזרחי בגליציה מיום 7 באוקטובר 1912, שם, KKL1/579; מכתב רופין לקרן הקיימת מיום 24 באפריל 1914, שם, Z3/1479; מכתב בודנהיימר לציפר גליציה מיום 22 במאי 1914, שם, Z3/1358.

טובת העם או טובת הארץ

יזרעאל, בהתאם לתכניתו היישובית של פראנץ אופנהיימר. בהתאם לבקשתו המפורשת,²⁷ שלחו חברי הארגון הצהרה בכתב:

אנו חברי אגודת עולי ציון מגלזגו, ... מצהירים בכל הכנות, כאנשי אמת וכבוד, שד"ר אופנהיימר מעולם לא עודד אותנו במבצע שלנו. להיפך, ד"ר אופנהיימר הזהיר אותנו מפני כל הקשיים והסכנות המצפים לנו, וכן הזהירנו על ידי ד"ר רופין מהמעמסה המחכה לנו... אם לא נצליח אנו מצהירים בגלוי כי לא נטיל את האחריות על אף אחד, אלא על עצמנו בלבד.²⁸

הכוונת העלייה

החששות שתוארו לעיל הטביעו את חותמם על מדיניות העלייה של התנועה. מתנועה שנוסדה כדי לכוון את הגירתם של המונים לארץ-ישראל, היא היתה לתנועה הדוגלת בהגירה סלקטיבית. למעשה נקלעה התנועה הציונית לסתירה פנימית קשה. למרות היחס המסויג, עצם העשייה הציונית בארץ-ישראל עודדה את עלייתם של אלפים מדי שנה. רבים מבני העלייה השנייה מציינים בזכרונותיהם, כי באו לארץ-ישראל בניגוד לאזהרותיהם של מנהיגים ציונים. ארתור רופין לקת על שכמו גם את המעמסה הזו — הכוונת ההגירה — והגדיר באופן מפורט וברור, מי הם הזוכים בעידודה של התנועה לעלייתם.

במסמך המפרט את תפקידי המשרד הארץ-ישראלי נאמר מפורשות, שעליו לכוון את ההגירה ('Regulierung die Einwanderung') בהתאם לתנאי הארץ. 'ההגירה תכוון באופן המתאים ביותר לשם השגת מטרתנו הסופית. לשם כך יש לכוון את האינפורמציה, על מנת שהבאים יכירו היטב את צורכי הארץ ולא יתקלו באכזבות שיביאו לירידתם ממנה'.²⁹ בהחלטות הוועידה השנתית שנערכה באוגוסט 1908 נאמר, שעל המוסדות המתאימים לתקור באיזו מידה, בתנאים הנוכחיים בארץ-ישראל, ניתן לעודד הגירה לשם התיישבות.³⁰ בבקשו למלא את המוטל עליו, פירסם המשרד הארץ-ישראלי מסמכים רבים, המפרטים את אפשרויות העלייה השונות. הדברים מצויים בחוברות-תעמולה ובמאמרים רבים, אשר פורסמו בעיתונות הציונית. מתן מידע למבקשים לעלות היה עיסוקו העיקרי של המשרד בשנה הראשונה להיווסדו (לאחר-מכן הוקדש מירב זמנו לעשייה היישובית).³¹

עלייה הוצעה קודם-כל לא למבקשי מיקלט, אלא לבעלי-הון ולבעלי-מקצוע. ההצעות לעולים הפוטנציאליים הוצגו בהתאם לאפשרויותיהם הכספיות. התכניות המבטיחות ביותר הוצעו לבעלי ההון, שיכלו לברוא את אפשרות הקיום בשביל עצמם: 'בטרם שאיש תרש בא לארץ, צריך שתִּבְרָא שם בשבילו אפשרות הקיום'.³² רופין הציע הקמה ורכישה של משקים תקלאיים, בהתאם לגודל

27 מכתב אופנהיימר ליעולי ציון, מגלזגו מיום 24 בדצמבר 1911, שם, KKL3/109.

28 מכתב 'עולי ציון' לקרן הקיימת מיום 21 בדצמבר 1911, שם, KKL2/8 (תרגום מאנגלית).

29 המכתב נכתב כנראה על-ידי טהון ב-1907 [אין תחימה ואין תאריך], שם, 22/631.

30 ספר הפרוטוקולים של הוועד הפועל, דיווח מיום 13 באוגוסט 1908, שם, 22/237. ראה גם דיווח אודות האספה השנתית, Die Welt, 33 (21 באוגוסט 1908). עמ' 11-12.

31 מכתב רופין לוולפסון מיום 1 בפברואר 1909, אצ"מ, 22/357.

32 רופין (לעיל, העדה 8), עמ' 208. לבונטין, מנהל אפ"ק, סבר כי מן הראוי לעודד עלייתם של בעלי-ממון בלבד, ואין צורך בהקמת משרד לאינפורמציה. ראה דין וחשבון של לבונטין מיום 7 באוקטובר 1906, שם, 22/598.

ההון המצוי למשקיע. העיסוק החקלאי לא היה מועדף רק באופן ערכי, אלא אף נחשב לרווחי מאוד. העשירים ביותר יוכלו לטעת פרדס, שמחירו רב אך הכנסתו גבוהה ובטוחה. אלה שאין ידם משגת לגדל פרי-הדר, יוכלו לטעת כרם-ענבים, או שקדים. בחוברות שנכתבו על-ידי רופין, הוצגו תחשיבים מפורטים של ההשקעות הנדרשות וההכנסות המצופות.³³

בצד בעלי-הון, יוכלו לעלות גם בעלי מקצועות חופשיים, אשר נמצאה להם פרנסה בארץ. מורים, פקידים ורופאים שמצאו לעתים מזומנות תעסוקה בערים, זכו לברכתו של המשרד הארץ-ישראלי ביפו.

גורם התיישבותי רצוי נחשבו גם גברים צעירים חסרי-כל, שמוכנים היו לעבוד כפועלים עונתיים במרשבות ובחנות. אופטימיות רבה שררה בכל הנוגע להתאקלמותם והצלחתם בארץ, אף שרבים מביניהם ירדו: 'עד כה מצאו להם כל הצעירים החדשים עבודה, אם אך היו חזקים ומסוגלים לכך'.³⁴ אף-על-פי שהמציאות הארץ-ישראלית לא האירה להם תמיד פנים, לאור העובדה שהיו חסרי-משפחה וחסרי-רכוש, לא חש המשרד באחריות מעיקה כלפיהם.³⁵ נעשו מאמצים רבים לסייע להם בהיותם בארץ, אך היתה הימנעות מוחלטת מחלוקת הבטחות כלשהן טרם עלייתם.

כללים אלה כונו לאנשים בודדים או לבני-משפחה, דהיינו, לעלייה של מעטים. כאשר דובר בעלייתן של קבוצות גדולות — נוהג שרווח בימי העלייה הראשונה — הובעה הסתייגות על-ידי המשרד הארץ-ישראלי. המוסדות בקשו להימנע ממפעל בקנה-מידה גדול ולהפחית את הסיכון למינימום אפשרי, לאור הנסיון שהצטבר בימי העלייה הראשונה, אפשרויותיה המוגבלות של התנועה והקשיים המרובים שליוו הקמת יישוב חדש. רופין אף הביע את חששו, כי לקבוצה גדולה יצטרפו גם יסודות חברתיים שהם בבחינת נגזרים, והללו לא יחזיקו מעמד. הרצע, כי בשלב הראשון תעלינה רק משפחות בודדות, אשר תסלולנה את דרך ההתיישבות.³⁶ האפשרות של שליחת חלוצים לפני המחנה הועלתה גם כאשר דובר על עלייתה של משפחה המונה מספר נפשות רב יותר. בתשובה לפנייתה של משפחה מקנדה כתב המשרד הארץ-ישראלי: 'לא נוכל ליעץ כי כל המשפחה תבוא כבת אחת. ההגירה לארץ חדשה דורשת קצת זהירות. עצתנו היא כי לפי שעה יבוא אחד מבניו, או השנים, ורק אחרי שהם יסתדרו פה יפה, תבואו כולכם...'.³⁷

מידת הזהירות שהתנועה הציונית נקטה, הביאה לפיתוחה של שיטה יישובית — 'האחוזה'.³⁸

33 ראה: [ללא חתימה, כנראה רופין]. ידיעות בעד מהגרים לארץ ישראל, העולם, ג, 16 (11 במאי 1909), עמ' 14; כתבי-יד רופין, כנראה 1911, אפשרויות קליטה, אצ"מ, L2/144: רבר דפוס: אפשרויות תעסוקה בארץ ישראל, שם, Z3/1447; דיווח רופין מיום 25 באפריל 1914, שם, Z3/1455.

34 מכתב המשרד הארץ-ישראלי לגולדברג מיום 25 במאי 1913, שם, L2/133 I.

35 כאשר צעירים בעלי-הון התעניינו בעלייה, הביע המשרד היסוסים וחשדנות לגבי טיבם. ראה, למשל, מכתב טהון לוולפסון מיום 24 בפברואר 1911, שם, Z/635.

36 ראה מכתב ורכורג לצינוני דוסיה מיום 22 במאי 1907, שם, A107/614; מכתב ליכטהיים לרופין מיום 17 באפריל 1914, שם, Z3/148.

37 מכתב המשרד הארץ-ישראלי למשפחה בקנדה מיום 3 ביולי 1914, שם, L2/176.

38 דאה: 'כך, 'מפעל ה"אחוזה" בארץ ישראל 1908-1917', קתדרה, 22 (טבת תשמ"ב), עמ' 119-144; הנ"ל, 'הפעילות ההתיישבותית בארץ ישראל של החברות והאגודות הציוניות הפרטיות בין השנים 1900-1914', חיבור לשם קבלת התואר דוקטור, האוניברסיטה העברית, ירושלים תשמ"ג.



שמואל יבנאלי בתימן, יחד עם רבה של צנעא, יצחק הלוי, וסולימן יחיא חבשוש (1911)

כהתאם לשיטה זו, השלב הראשון של העלייה יהיה העברת ההון והשקעתו בבניין אחוזה. רק מאוחר יותר, לאחר שהנחלה תגיב פירות ורווחים, יעלו בעליה לארץ־ישראל. התכנית זכתה בהצלחה חלקית. טיפוח משק חקלאי מבלי שבעליו האיכר יהיה נוכח במקום, לא עלה יפה. יתר־על־כן, דחיית מעשה העלייה למועד מאוחר השפיעה לרעה על התלהבותם של בעלי האחוזה. מדיניות העלייה של התנועה הציונית מצטיירת אפוא כזהירה וחששנית. העידוד היה סלקטיבי. קבוצות גדולות שגיששו ושאלו אודות אפשרות עלייתן, נתקלו בתמרור־אזהרה. משפחות גדולות שלרשותן לא עמדו סכומי־כסף גדולים, התבקשו לחכות. רק בעלי־ממון, שממונם יסלול את דרכם בכל מקום, וחסרי־כל (חסרי־משפחה וחסרי־ממון) שהיו בעלי־גוף וביקשו לבנות את הארץ כמו ידיהם — זכו בברכת התנועה. קל וחומר ששליחי־עלייה לא נשלחו, וראש המשרד הארץ־ישראלי הביע את התנגדותו המפורשת לעידודם של אלה שאינם מבקשים לעלות. הנהלת התנועה נמנעה מהבטחות הנוגעות לקליטה וסירבה בכל תוקף לסייע במימון הוצאות הנסיעה לארץ. ארץ־ישראל לא נתפסה כארץ־מיקלט עבור המחפשים בה מנוח לכף רגלם, אלא כיעד המצפה למבקשים לבוא ולהירתם לבניין הארץ.

העלאת יהודי תימן

ההעלאה הציונית הראשונה, היתה כידוע, עליית יהודי תימן, ב־1911. במפתיע ננקטו כלפיה כל הצעדים שהוכרזו כבלתי־רצויים כלפי העלייה בכלל: לעומת הכלל שאין לעודד עלייה באופן מלאכותי, נשלח לתימן שליח מיוחד כדי לעודד אנשים לבוא לארץ. לעומת העקרון שאין לממן את עלייתם של הבאים, התנועה סייעה חלקית במימון הוצאות הדרך של הנוסעים. בניגוד לקו שיש לעודד את עלייתם של בעלי הון, או צעירים, חסונים ורווקים בלבד, אירגן המשרד הארץ־ישראלי את עלייתן של משפחות חסרות־כל, שעמן נמנו גם זקנים וטף. בניגוד למדיניות שאין לעודד בואן של חברות גדולות, המשרד נתן ידו לעלייתם של מאות אנשים. בניגוד לעמדה שאל לתנועה הציונית לקחת אחריות ישירה לקליטה, כיוון המשרד הארץ־ישראלי את העולים למקומות עבודתם, וביקש לממן את בתיהם ומשקיהם הדלים. לעומת הגישה שאין לראות בארץ־ישראל ארץ הגירה, כונתה הארץ במכתב־תעמולה של הקרן הקיימת, 'אמדיקה עבור התימנים'.³⁹ אף־על־פי שבמחקרים אודות העלייה התימנית אין המצוקה כתימן מודגשת דיה כגורם לעלייה, אין ספק שהיא נבעה במידה רבה גם מן המצב המדיני הקשה בתימן.⁴⁰ ראשי התנועה הציונית היו ערים למצבם המדכא של היהודים התימנים, אך לא הוא היה הגורם הישיר להעלאתם.⁴¹ ההתייחסות המיוחדת לעולי תימן נבעה מקביעת תפקיד יישובי מוגדר לעדה זו: העלייה התימנית אמורה היתה להוות תשובה ניצחת לשאלת העבודה העברית במתשבות בארץ־ישראל.

אוסישקין, יושב־ראש ועד 'חובבי ציון', תיאר את היישוב היהודי בארץ הנזקק לעבודה ערבית,

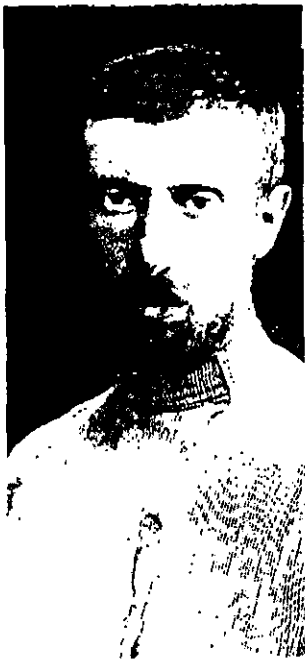
39 מכתב־תעמולה של הקרן הקיימת מיום 17 באוקטובר 1912, אצ"מ, KKL1/254. דיון נוסף בנושא, ראה: מרגלית שילה, 'יחסה של התנועה הציונית לעלייה התימנית לפני מלחמת העולם הראשונה', דברי הקונגרס העולמי החשיעי למרעי היהדות, חטיבה ב', ב' ירושלים תשמ"ו, עמ' 91-94.

40 דיווח על המצב המדיני הקשה של יהודי תימן ראה, למשל: החרות, ה, סח (10 בדצמבר 1912). וכן ראה: 'י' ניני, יחסן של חיבת ציון והתנועה הציונית לעליה מתימן, ירושלים תשל"ו, עמ' 10-12; ניצה דוריאן, 'צמיחתה והתפתחותה של העדה התימנית בארץ ישראל בשנים תרמ"ב-תרע"ד', חיבור לשם קבלת התואר דוקטור, אוניברסיטת בר־אילן, רמת־גן חש"ס, עמ' 163; 'י טובי, 'קהילת יהודי תימן תחת שלטון התורכים', כיוונים, 15 (מאי 1982), עמ' 135-150; בת ציון עראק־קלורמן, 'ביטויים משיחיים בעליית יבנאלי תרע"א-תרע"ד, ר' שלום ב"ר סעדיה גמליאל ואתרים (עורכים), אורחות תימן, ירושלים תשמ"ד, עמ' 73-79.

41 ראה דיווח ללא חתימה מיום 9 בפברואר 1912, אצ"מ, Z3/1447.



יהודי תימן
(תצלום ליאור קן, 1912)



שמואל יבנאלי (ורשבטקי)
(1884-1961)

כבניין הבנוי על-גבי חול. הרעיון שיהודי תימן מתאימים מאד להחליף את הפועל הערבי בעבודתו בנחלת האיכר היהודי, הושמע גם על-ידי אגודת הפועלים התימנית 'פעולת שכיר' ב-1903: 'מטרתה [של האגודה 'פעולת שכיר'] להשתדל ולמעט מספר הפועלים הערביים המושלמים הממלאים את כל רחבי מושבותינו, ולקחת את מקומם לנו'.⁴² רעיון זה היה מקובל על ראשי התנועה הציונית, על איכרי המושבות ואף על רוב פועלי העלייה השנייה.⁴³ בקונגרס השמיני הצביע אוטו ורבורג על יהודי המזרח, הידועים — לדעתו — ברמתם הנמוכה, כראויים למלא את מקום הערבי כמושבה.⁴⁴ הדעה הרווחת היתה, שעולי תימן גם מתאימים יותר להתיישבות החקלאית בארץ. הם היו בעלי נתינות עות'מאנית, מורגלים לאקלים החם ולאוכלוסיה הערבית, שומרים את אורחות הדת והולמים את אופיין השמרני של מושבות העלייה הראשונה. בגלל מצבם הדל ראו בהם מסתפקים במועט, צייחנים ואוהבי עמל. ההערכה היתה, כי בניגוד לפועלים האשכנזים המנסים בכל כוח רצונם לרבוך בעבודת האדמה, התימנים הם 'הפועלים הטבעיים'. תכונת 'הפועל הטבעי' — משאת הנפש של פועלי העלייה השנייה — נתפסה רווקא כהולמת אדם פרימיטיבי ודל, אשר יסכים להישאר פועל לאורך ימים. התימנים הם 'יסוד-עבודה' (Arbeitselement), 'בעלי ערך כלכלי רב'.⁴⁵

יחס מסויג זה הוליד היסוסים כבדי-משקל לגבי תכנית עלייתם של תימנים. כאמור, רופין הביע בגלוי את החשש, כי הם יורידו את רמתן התרבותית של המושבות.⁴⁶ הועלתה גם השאלה, 'אולי באמת אין הפועל התימני החלש בגופו והאי-אינטליגנטי יכול למלא את מקום הפועל הערבי החזק בגופו והפועל האשכנזי הקולטורי?'⁴⁷ ואולם התפישה בדבר כושרם להחליף את הפועל הערבי כמושבה, הכריעה את הכף. לאור התרשמות ההנהלה הציונית מן המצוקה הקשה בתימן ומרמתם התרבותית הנמוכה, העלייה לארץ גם לא נחשבה משום הרעה בתנאי חייהם. ההחלטה על העלאת התימנים נפלה במהירות ובתשאיחה.

הנסיון של שיגור שליח-עלייה (שמואל יבנאלי), של ארגון נסיעת העולים ושל מציאת מקומות-עבודה להם הוכיח, כי העלאה מאורגנת מביאה ליחסי תלות וחסות, שמפניהם חששה התנועה: '...רואים בטיפול מרובה זה בתימנים אפטרופסות חדשה שתביא לידי תוצאות לא טובות ואת הקולר הזה תולים בצווארנו'.⁴⁸ מכתב המשרד הארץ-ישראלי לחימנים מרבר בעד עצמו: 'אתם אומרים: אם נבנה לכם בתים מקבלים אתם עליכם ישוב הארץ, ואם לאו — תתנו ראש ותשובו למדינת תימן'.⁴⁹ לא רק התימנים הכירו באחריות המיוחדת של המשרד כלפיהם, הסיבה הארץ-ישראלית כולה ראתה בהם את 'בני המשרד הארץ-ישראלי'.

42 'רצהבי, לקורותיה של אגודת העובדים התימנית 'פעולת שכיר', שיבת ציון, ב-ג, ירושלים תשי"ג, עמ' 411; ניני, 'עולי תימן בארץ ישראל בשנים תרמ"ב-תרע"ד', קתדרה, 5 (תשרי תשל"ח), עמ' 73.
43 'פועלים עבריים או ערביים', א, השלוח, יט (תרס"ח-תרס"ט), עמ' 71-79.
44 'אום ורבורג בקונגרס השמיני, ספר ורבורג, הרצליה תש"ח, עמ' 126.
45 דיווח לחברי הוועד הפועל מיום 1 ביולי 1912, אצ"מ, Z3/460.
46 על היסוסיו של רופין ראה גם ש' קושניר, הרואה למרחוק, תל-אביב 1972, עמ' 67.
47 מכתב אוסישקין לאייזנברג מיום 27 באפריל 1909, אצ"מ, A208/16.
48 מכתב המשרד הארץ-ישראלי לאיצקוביץ' מיום 10 בדצמבר 1913, שם, L2/166.
49 מכתב המשרד הארץ-ישראלי לאהרן בן יוסף וחבריו (פתת-חקה, שכונת התימנים), מיום 26 ביוני 1913, שם, L2/164.



רב תימני (תצלום יעקב בנדב, 1912)

עזרה זו לעולי תימן היתה נרחבת ומרחיקת-לכת. היא כללה את קבלתם בחוף יפו, שליחתם למושבות השונות על חשבון המשרד, מינוי משגיחים על קליטתם, בניית בתים וסוכות, תכנון מושבות-פועלים, מימון עזרה רפואית וצורכיה וכו'. אף כי הסיוע שהוגש להם עלה בהרבה בהיקפו ובגיוונו על הסיוע המועט שהוגש לעולים אחרים, הוא ענה רק על חלק קטן מהצרכים החיוניים של העולים, ותנאי חייהם בארץ היו קשים ביותר. עולי תימן חשו מורת-רוח בשל קשייהם. יותר מכל סבלו מכך, שהבתים והסוכות נבנו באיחור, באיטיות ובאיכות ירודה. עד לפרוץ מלחמת-העולם נבנתה רק פחות ממחצית כמות הבתים הדרושה. יתר-על-כן, בהתאם לתפיסה בדבר היהודי החימני הצנוע והמסתפק במועט, תוכננה עלות בית 'תימני' במחצית הסכום שהיה מיועד לעלות בית 'אשכנזי'. רק חודשיים לפני פרוץ המלחמה הוחלט על מדיניות חדשה, לפיה עלות הבתים לתימנים ולאשכנזים תהיה שווה.⁵⁰ מחלות רבות ואף מקרי-מוות פקדו את עולי תימן בשל תנאי מגודיהם הירודים. גם תנאי עבודתם כמושבות לא היו משופרים, ושכרם היה ירוד. היו אף מעטים אשר ירדו מהארץ.

120

50 דין וחשבון של ישיבת הנהלת הקרן הקיימת מיום 9 ביוני 1914, שם, L2/2 XII. וראה: ניצה דרייאן, כאן מרכז קסמים, ירושלים תשמ"ב, עמ' 127.

00119

מ. ר. ו. ק. ו. ל.

האגודה פחותה ב"א. איר. תרע"ד. במשרד הא"י. בדבר הנירת יחודי הקלפן

א. ההגשמה

המשרד הבריטי-אזרחי שלח להשטרות היסודיים ולהתדרווח הפולקים ולנכדו תנארים כיסו הזמנה זו :

"לרגל חלחץ ברוטות הולטת וסתנברת ההנירה לארצנו. עתה עתהילת הנירה תכונה נס מארצות הקלפן, וביחוד טבלו ניקו. רוכס הם אנסו-השחר ובעלי-סלאנה, אשר לא הנכינו מעודם בקבורת-הזוטת. כחיות חנאי תארץ זרוס להם, אינם יכולים לטעא להם סעטר.

"כדו לקדם את מנו, הרעה, העפויח טחצטכ הנוכחי, חננו קוראיה ליטיבה - לטעם עצה פל חפורת והשמד הנכחנו לתטעוא לטחנרים. ביחוד עלינו לטום לב לחנורת יחודי פלוניקי, החסוכה לנו טנסה וכתה סטסיס. תקוחנו חוקה, כי אם רק נטכול לטור את עבודתנו, תהיה לנו חנורה זו לברכה.

"...וחננו טקויס, כי כ" לא יטנק טהסתוקה ביטיבה זו."

ב. הנאמנים

הסתחו כנסמה זו : ב"כ חברה אנכליזם-מלאיכה (טר הוספן). המשרד הא"י (ד"ר טהון), ועד העיר (טר אבוטב), תוכבי-ציון (טר פינקין), זנורת-הבנו (ה"ח שלמליח, טכלון, יתקס טלוט, קלול), הכתדרות "ח.ועל העעיר" (ה"ח יתרכו טיק, טטרינצק), "ועלו ציון" (ד"ר נלריטיון), לטבת-העבודת (טר בלוטנלר), סרכו בעלי-טלאכה. (ה"ח בני-טטי, ננרדלוב), אוטוויק, גרולי, נרונוטקי, כורל-קי, דנין, וילטון, אינכ"יכר וילכוטניק, ויכ, דוד חויס, חנוך, היטמן, לויצקי, קוטנור, וילגון, צני דבינוטיק, יונת טלוט, ל.טנין (בעל בית חדוית). החכס-ביאטי טל יהו.

דף מתוך פרוטוקול דיון המשרד הארץ-ישראלי (ב' באייר תרע"ד, 1904)

הנסיון הראשון של העלאה ציונית הוכתר בהצלחה חלקית. למעלה מאלף וחמש מאות נפש עלו בעקבות שמואל יבנאלי ארצה. אלף נפש, רוב הבאים לאחר ביקורו של יבנאלי בחימן, שמו פניהם לעבר המושבות. הבעיה שנצפתה מראש ברבר מידת יכולתה של התנועה הציונית לשאת באחריות עבור העולים, הזדקרה בכל מורכבותה. היתה לכך השלכה מיידית על יחסו של המשרד הארץ-ישראלי לעלייה מסלוניקי ב-1914. במכתבים לקהילה הסלוניקאית המתלבטת נוכח מצוקתה הפתאומית, מצויות העצות המסורתיות בדבר עידוד עלייתם של הצעירים והחזקים בלבד. הוועדה לענייני עלייה מסלוניקי, שהוקמה ביפו בעצה אחת עם המשרד, ניסתה להפיק לקחים מנסיון העלייה התימנית.⁵¹ פרוץ המלחמה העולמית סיכל גם תכנית זו. ההעלאה התימנית היתה צער ראשון ויחיד של מדיניות עלייה אקטיבית לפני מלחמת-העולם הראשונה.

121

51 ראה מכתב טהון לרופין מיום 25 במארס 1914, אצ"מ, L2/410; מכתב המשרד הארץ-ישראלי לוועד הפועל מיום 5 באפריל 1914, שם, Z2/175.

סיכום

בעשור שקדם למלחמת-העולם הראשונה המשיכה התנועה הציונית במהלכה המדיניים, אך בד בבד השקיעה מאמצים מרובים בבניין היישוב. התפישה כי הארץ יכולה לקלוט את המוני העם היהודי, נזנחה זמנית, ונקטה מדיניות יישובית שביקשה לבנות את הארץ נדבך על-גבי נדבך, בזהירות רבה. זהירות זו הונהגה גם בכל הנוגע למדיניות העלייה של התנועה הציונית. היו אישים ציוניים שגיננו עמדה זו: זבכל משך הזמן של התקופה היישובית שלנו לא עשינו בלתי זה שהרחקנו את העם מן הארץ על ידי איומים שונים, שעכבנו בעד היציאה לפלשתינא.⁵² העמדה כלפי יהודי תימן לא באה לסתור את דברינו אודות מדיניות העלייה של התנועה, אלא להצביע על עקדנותיה, שהיוו תפנית מהתפישה הציונית ההרצלאית. העלאת יהודי תימן, שבאה קודם כל מתוך רצון לפתור את בעיית העבודה העברית במושבות ורק לאחר-מכן כדי להביא מזור לעולים עצמם, מרגימה את הגישה הציונית שעוצבה לאחר מותו של הרצל — העם בא לעזרת הארץ. העיסוק בבניין הארץ ובטיפול בעולים הביא לגישה הדוחה את עליית ההמונים לעתיד הרחוק, לזמן בו תנאים משופרים יותר יאפשרו קליטת רבים.⁵³ ארץ-ישראל לא הוגדרה עוד כארץ-מיקלט המחכה לבואו של העם היהודי. הארץ היתה לאובייקט, שיש לבנותו בעזרת העם. בניין הארץ הוא המכתיב את קצב העלייה ומהלכיה. יעדה של הציונות — ריכוז העם בארץ — נתפס כיעד לטווח רחוק.

52 ב' גולדברג, 'לשאלת הרגע', העולם, ג, 23 (29 ביוני 1909), עמ' 4. ראה גם: מ' קליינמאן, 'דרכים חדשות', השלוח, יט (תרס"ח-תרס"ט), עמ' 289-296.

53 מדיניות עלייה סלקטיבית ננקטה על-ידי התנועה הציונית גם בשנות המנדט. ראה: M. Mossek, *Palestine Immigration Policy under Sir Herbert Samuel, Great Britain 1978*